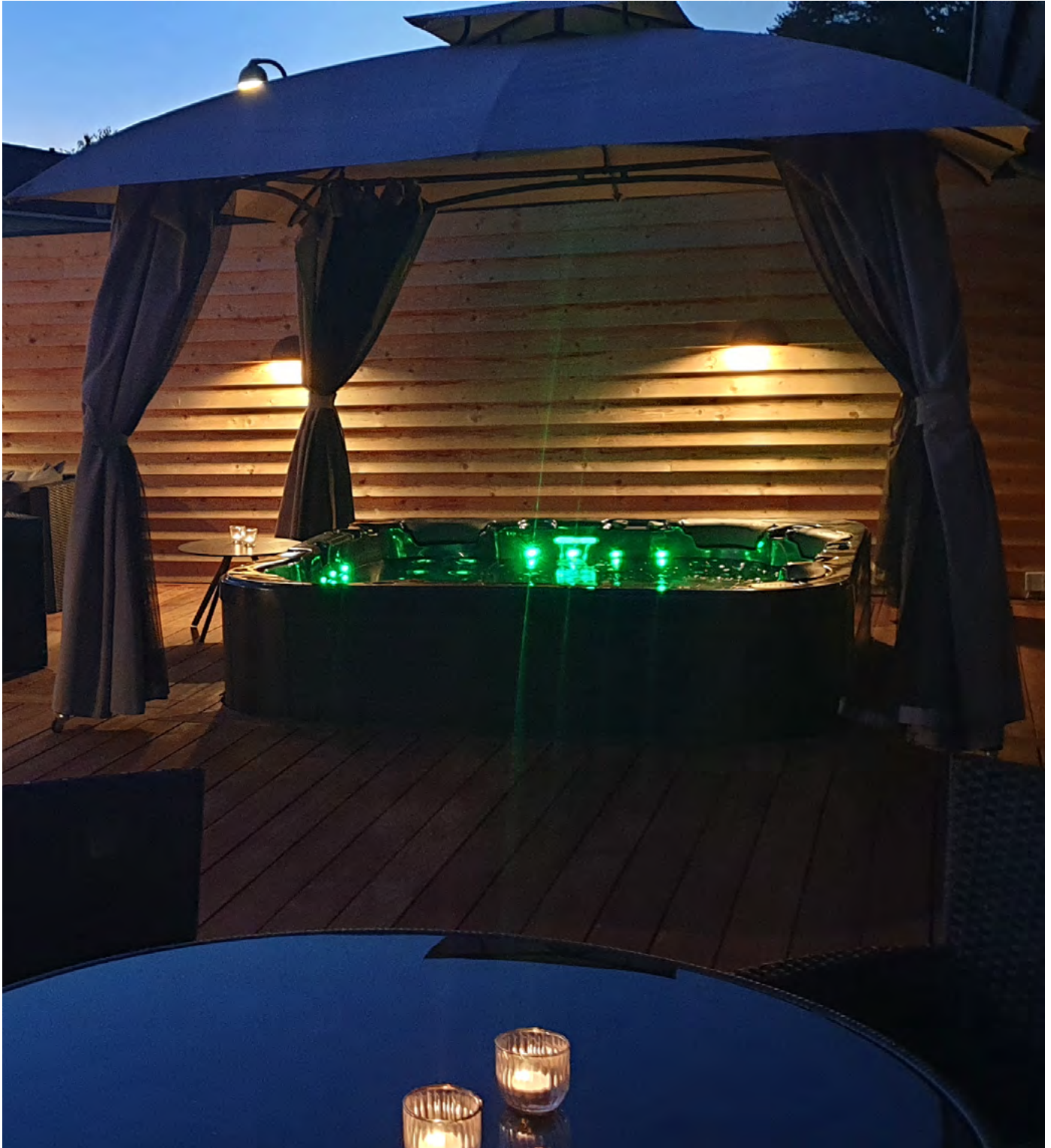


Generel vejledning til udespa



Indhold:

Læs venligst denne vejledning omhyggeligt før brug.

Generelt

Indhold.....	2
Indledning	3
Tekniske specifikationer	3
Modtagelse	4
Tilslutning, elboks.....	4
Opstart	5
Vandpåfyldning	5
Luftlommer.....	6
Opstilling	7
Ansvar og adgang til service	7
Simpel opstilling	8
Delvis indbygning.....	9
Nedgravning.....	10

Systembeskrivelse

Cirkulationspumpe.....	12
Ozonator	12
Varmelegeme.....	12
Ekstern varmekilde (tilkøb).....	13
Jet- eller massagepumper.....	13
Kontrolhåndtag.....	13
Lufttilsætning	13
Vandfald.....	14
Dyser.....	14
Standard dyser.....	14
Roterende dyser.....	14
Luftdyser.....	14
Lys	14
Tømning af spa.....	14
Vinterklargøring	15
Frostsikring	16
Brug spaen hele vinteren	16
Adgang til teknikrum	16
Cover.....	17

Coverholder (tilkøb).....	17
Musik.....	18
Balboa WiFi-styring (tilkøb).....	18
Automatisk aftapning (tilkøb).....	19
Automatisk påfyldning.....	19
Kontrol af vandkvalitet	20
Blue Connect (tilkøb).....	20
Målinger med teststrips (tilkøb).....	20
5-vejs testsæt (tilkøb).....	21
Klorautomat (tilkøb).....	21
Saltvandsanlæg (tilkøb).....	21
Bromsalt.....	21
Poolsalt.....	22
Titanium varmelegeme (tilkøb).....	22
Rensning af filter.....	22
Filterrensere og Filter Rens (tilkøb)	22
Skift af filter	22

Kemikalier

Klor	23
Klorfri vandbehandling	23
pH-værdi.....	23
Alka Up.....	24
Aqua Flok	24

Brug

Vedligeholdelse.....	24
Pleje af kar og cover.....	25
Service	25
Garantien.....	25
Personlig hygiejne	25
Sikkerhed	26

Displays

Oversigt over displays.....	27
Kontakt	28

Indledning

Tillykke med din nye spa fra SPA kompagniet.

For at få bedst udbytte af spaen bedes du læse denne brugsvejledning nøje.

Du kan finde sidst reviderede version af denne vejledning på spakompagniet.dk.

Denne vejledning gælder for flere typer spabade, og indeholder måske funktioner, der ikke er installeret i netop din model.

Tekniske specifikationer

Teknik

De tekniske komponenter er placeret under karret. Se tegningen af den enkelte model på spakompagniet.dk. Skal du have tilgang til pumper, vil det være nødvendigt at skrue panelerne af.

Nedgraves udespaen, skal du sikre, at teknikken er tilgængelig.

EI (generelle oplysninger, der kan være forskelle, alt efter model)

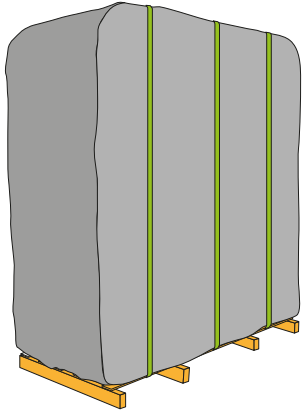
Tilslutning	400 V / 16 A, 2,5 kvadrat ledning (se også næste side) Elkabel skal installeres efter forskrifterne og være tilsluttet egen gruppe med HFI-relæ. Ved spaen skal kablet føres direkte ind i teknikrummet.
Varmelegeme	240 V / 3 kW standard. Ekstra 3 kW kan købes som tillæg
Massagepumpe(r)	240 V / (2 HK = 1,5 kW, 2,5 HK = 2 kW, 3 HK = 2,5 kW)*
Cirkulationspumpe	240 V / 180 W (på nogle spa bruges en 0,35 HK eller 1 HK pumpe)
Lys	12 V, LED
Ozonator	240 V / 40 W

Spaens el må kun tilsluttes af autoriseret el-installatør.

* Undtagelsesvis er der anvendt en tottrinpumpe, der fungerer som massage- og cirkulationspumpe.

Modtagelse

Du modtager din spa stående på højkant på en palle. Tjek emballagen for tegn på skader ved modtagelsen.



Fotografér eventuelle skader og indberet dem med det samme til salgsstedet.

Du kvitterer for modtagelse i god stand, medmindre der er synlige transportskader. I så fald kvitterer du med forbehold. Notér forbehold på kvitteringen.

Er der transportskader, må spaens ikke flyttes, før du får en tilbagemelding på din reklamation.

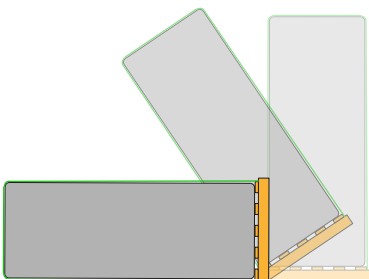
Leveringen sker til vejkant eller nærmeste sted, hvor der er fast grund (vognmandens afgang - han skal kunne køre derfra igen).

En udespa vejer typisk mellem 150 og 450 kg. Skal spaen placeres langt fra, hvor den afleveres, skal der bruges hjælpemidler til at flytte den.

Hjælpemidler til flytning kan f.eks. være bærestropper, en palleløfter eller kran. Disse er ikke indbefattet i leveringsomkostninger, medmindre du har lavet en aftale om levering med kran.

Læg spaen ned ved langsomt og forsigtigt at tippe den, **før stropperne er skåret over.**

Først når spaen ligger ned, skærer du pallen løs.



Frostsikring under transport

Udespaen er testet, inden den blev sendt, så der kan være noget vand tilbage i rørsystemet.

Hvis spaen transporteres eller opbevares ved temperaturer under 0° C, er det vigtigt at beskytte den mod frost.

Bemærk: Skader og frostskafer forårsaget af forkert vinteropbevaring (kar og rør der ikke er tømt for vand) er ikke dækket af garantien.

Tilslutning, elboks

Du kan tilkøbe en plug and play løsning af spaen. Vi vil så montere et passende CEE hanstik til kontrolboksen. Din elektriker skal komme med et tilsvarende hunstik til strømkablet (5 x 2,5 mm eller 3 x 1,5 mm), som tilsluttes i teknikrummet under spaen.



CEE 5-poletstik

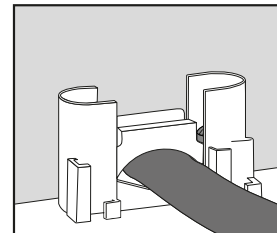
CEE 3-poletstik

Udespa, der skal tilsluttes 400 V. / 20 A får et 32A 5-polet CEE stik.

Alternativt kan din elektriker tilslutte strømmen direkte i kontrolboksen.

Bemærk, at ændringer i kontrolboksen kun må foretages af autoriseret personale.

På siden af spaen finder du et eller flere afblændede huller til gennemføring af kablet. Passer det ikke i forhold til kabelfremføringen, kan du bore et hul andetsteds i siden til gennemføring af kablet. Husk at installere belastningsafkastning inde i kontrolboksen.



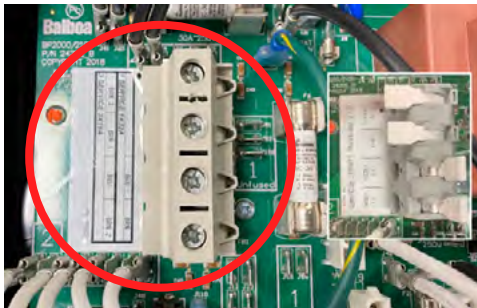
Din udespa har ikke en tænd/sluk funktion. Sæt ikke strøm til spaen, før der er vand i karret. Varmelegeme og pumper må ikke køre uden vand, da dette kan føre til, at de brænder sammen!

På indersiden af kontrolboksens låg finder du en vejledning i tilslutning af din spa.



Løsn skruberne og tip låget ud.

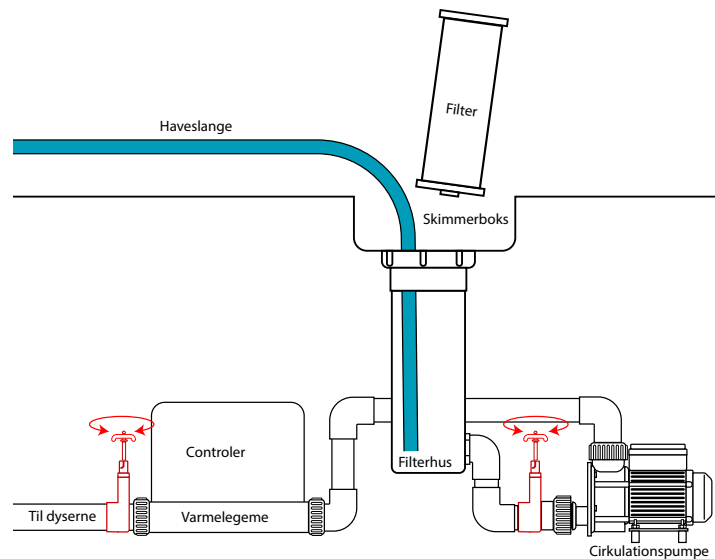
Det er KUN LEDNINGEN der skal tilsluttes i klemmeboksen. Jumperen er blevet indstillet under test af spaen før levering og må ikke berøres (I rammen til venstre ses den nye Wago terminal, der fremover vil blive brugt, og som gør tilkoblingen lettere).



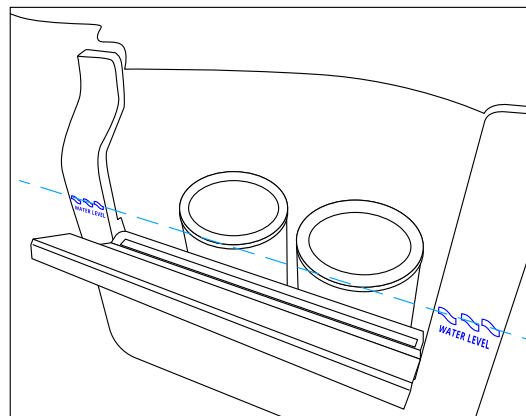
Opstart

Efter opstilling af din udespa (se afsnittet om opstilling og nedgravning på side 7 - 10) og tilslutning af elboks:

- ◊ Rengør din nye udespa for støv og snavs, inden du tager den i brug. Udespaen er blevet testet før leveringen, og der kan derfor være lidt vand tilbage i rørene.
- ◊ **Vandpåfyldning**
Luk for dræventilen og kontrollér at den er tæt, når du fylder spaen med vand.
- ◊ **Vigtigt:** Sørg for at åbne alle ventiler og dyser, vandfald og vandkanoner er åbnet før påfyldning. Dette tillader så meget luft som muligt at slippe ud af rørføringen under påfyldningen.
- ◊ Brug en haveslange til at fylde spaen med vand. Tag filteret/filtrene ud af skimmeren og placer haveslangen så dybt som muligt i filterhullet (skyl først slangen ud og rens den udvendigt for sand og andet snavs).
Er der tilkøbt og monteret automatisk vandpåfyldning, bruges denne.



- ◊ Når vandniveauet stiger, skal du kontrollere tætheden ved unionerne på ventilerne i teknikrummet. Disse skal muligvis strammes efter transport.
- ◊ Vandniveauet skal altid være ca. 5 cm over filterbeholderen. Du kan finde en vandstandsindikator i eller ved filterhuset.



**Vandniveauet kan være angivet ved skimmerkassen.
Vandet skal stå ca. 5 cm over filtertoppen.**

- ◊ Hvis filteret er over vandniveau, suges der luft ind i systemet. Dette kan forårsage luftlommer og tørløb, hvilket kan få varmelegemet til at brænde af (se næste side).
- ◊ Efter påfyldningen sætter du filteret/filtrene i igen. Lad filtrene blive helt fyldt med vand, før du skruer dem fast igen.
- ◊ Når spaen er helt fyldt op med vand, må du tænde for strømmen. Efter at have tændt for strømmen på hoved-strømpanelet, vil kontrolpanelet gennemgå specifikke sekvenser. Disse sekvenser er normale og viser en række oplysninger om konfiguration af kontrollen af spaen.

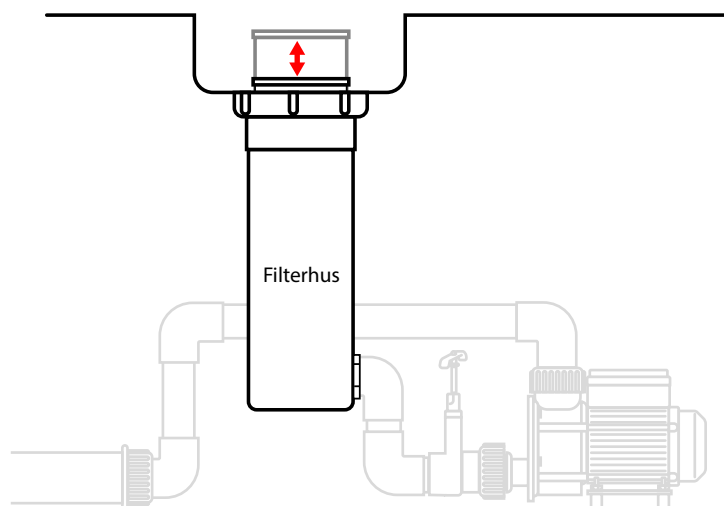
- ◇ Badet varmes som standard automatisk op. Vandtemperaturen indstilles på displayet. Opvarmningen øges ca. 1-2 grader pr. time ved 1000 liter vand. Det tager 10-12 timer at opvarme spaen.
- ◇ Start jetpumpen. Kontroller følgende:
 1. at cirkulationen starter
 2. at displayet ikke viser fejl
 3. at der kommer vand ud af dyserne
 Hvis dette ikke sker, sluk for pumpen og se afsnit om luftlommer nedenfor.
- ◇ Når pumpen kører, skal ventiler og forskruninger efterkontrolleres for at sikre, at de er tætte. Spænd om nødvendigt.
- ◇ Sluk pumpen, test pH-værdien i vandet og justér om nødvendigt. pH-værdien skal være 6,8-7,2. *
- ◇ Fjern cover, tilsæt 1 klortablet pr. 1000 l. vand og lad pumpen køre.

* Hvis du har problemer med at holde en stabil pH-værdi (den går op og ned hele tiden), skal du kontrollere alkaliniteten i vandet. Er den forkert, så juster den med Alka Down, og gentag pH testen efter det.

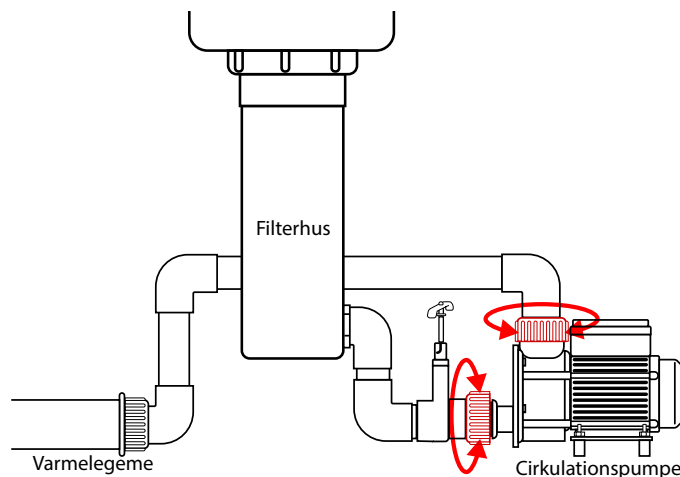
Luftlommer

Ved opstart af udespaen, eller ved påfyldning af vand, kan der opstå luftlommer i rør og pumper. Start jetpumperne og stop dem efter ca. 10 sek. Gør det et par gange.

Hvis problemet fortsætter, kan du køre filterpatronen op og ned i filterbeholderen i et hurtigt tempo, mens pumpen kører, for at få luftlommerne til at løsne sig.



Hvis det ikke hjælper, skal du åbne servicelågen, lokalisere cirkulationspumpen og løsne pumpeunionerne let for at frigøre luftboblerne fra rørsystemet. Når luften frigøres, og vandet begynder at strømme, strammes unionerne igen.



ADVARSEL

Slå ikke strømmen til, før spaen er fyldt, og sluk for strømmen mens du skifter vand.

Varmelegemet må ALDRIG køre uden vand, da det overophedes og brænder sammen.

Du vil let genkende et afbrændt varmelegeme på den smeltede etiket.



Smeltet etiket på overophedet varmelegeme

Denne overophedning af varmelegemet er ikke dækket af garantien.

(Se også side 12.)

Opstilling

Opstilling eller nedgravning af udespa og swimspa

Ansvar og adgang til service

Som udgangspunkt er det ejeren/køberen alene, der har ansvaret for den korrekte dimensionering og korrekt placering af spaen. Ligeledes bærer han/hun ansvar for, at afløb og el-forhold overholder gældende regler.

På spakompagniet.dk finder du tegninger med mål. Disse mål er angivet med en for industrien normal tolerance. Vil du være sikker på målene, skal du måle på den spa, du har fået leveret.

Retningslinjer og råd i det følgende er generelle. De endelige mål afhænger af spaens dimensioner og placering af servicelåge og andre lemme, som varierer fra spa til spa.

SPA Kompagniet påtager sig intet ansvar for placering af spaen og hæfter ikke for omkostninger ved eventuel optagning og genplacering af en spa, der skal serviceres. SPA Kompagniet hæfter ikke for skader ved oversvømmelse af en indbygget/nedgravet spa.

Kontakt dit forsikringselskab vedrørende dækning ved oversvømmelse.

Spørg fagfolk

Er du i tvivl om underlagets stabilitet i forhold til spaens vægt og brug, kan du kontakte en anlægsgartner eller en bygningshåndværker.

Underlaget skal kunne bære spaens vægt + 1 kg for hver liter vand, der fyldes på+ vægten af brugerne i spaen.

F.eks.:

En Bahamas udespa vejer ca. 250 kg og holder ca. 1000 liter vand. Vægten af det fyldte kar er derfor ca. 1250 kg. Dertil skal lægges vægt af mindst 4 personer samt påvirkninger af bevægelser som gang, hop og lignende.

Underlaget bør i dette tilfælde *mindst* være i stand til at modstå et tryk på 1600-1800 kg. Dette gælder såvel fliseunderlag som terrasser og andet underlag, som desuden skal understøtte hele spaen.



Simpel opstilling

Simpel opstilling kan ske på en plan bund af sand, terrassebrædder, beton eller fliser.

Spaen bør ikke være i berøring med muld eller græs, da jordbakterier kan skade spaen.

Tag hensyn til følgende:

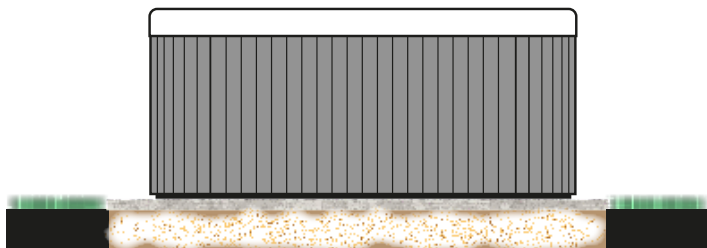
Hele bunden skal være understøttet af underlaget. Underlaget må ikke kunne synke som følge af belastning.



Understøt hele spaen, så vægten fordeles ligeligt på underlaget.

Forkert understøttelse kan forårsage skader.

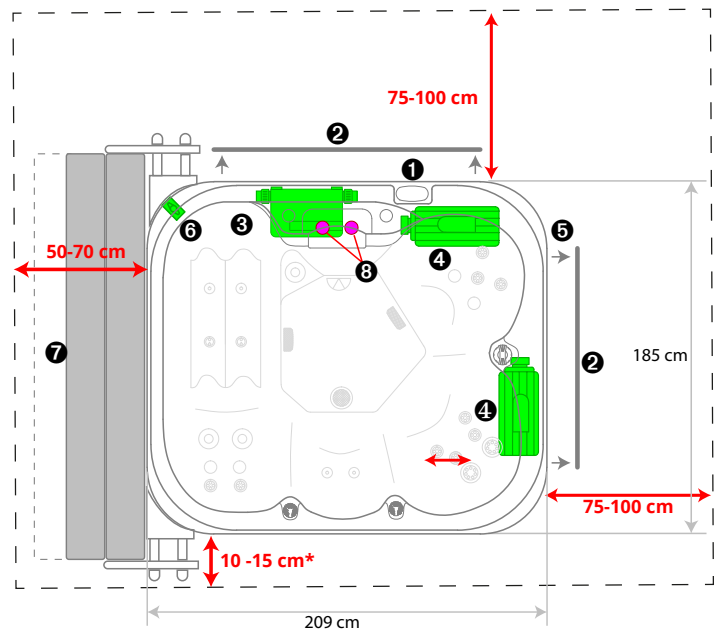
- ◇ Vandspild skal kunne løbe væk i undergrunden.
- ◇ Der bør være adgang til et afløb i nærheden. Spavandet bør ikke tømmes ud i haven, da det indeholder klor og/eller andre kemikalier.
- ◇ Stilles spaen op ad en mur, hegn eller lignende, skal du sørge for, at der er let adgang til sider med servicelåger.
- ◇ Sørg for at have god plads omkring hele spaen, da det i sjældne tilfælde kan være nødvendigt med service på andre sider end den side, hvor spaen tilsluttes. Husk også at afløbshane betjenes fra en lem i siden.
- ◇ Har du købt en coverholder, bør du tage højde for pladsbehov til denne. En coverholder kræver typisk ca. 50 - 70 cm bevægelsesplads, alt efter model. Beslagene skal desuden bruge 10-15 cm plads på de sider, de er monteret.



Simpel opstilling på passende underlag.

Pladsbehov omkring udespaen:

Eksempel på minimum pladsbehov ved en udespa på L: 209 x B: 185 x H: 92 cm (Bahamas udespa eller Hawaii udespa).



MINIMUM PLADSBEHOV OMKRING SPAEN.

(Eksempel med mål fra udespa Bahamas eller Hawaii)

1. Display.
2. Servicelåge.
3. Kontrolenhed.
4. Pumpe.
5. Strøm ind.
6. Afløb.
7. Cover i coverholder (tilkøb).
8. Filtre.

* Mere plads er bedre

Tilpas målene til den spa du har købt.

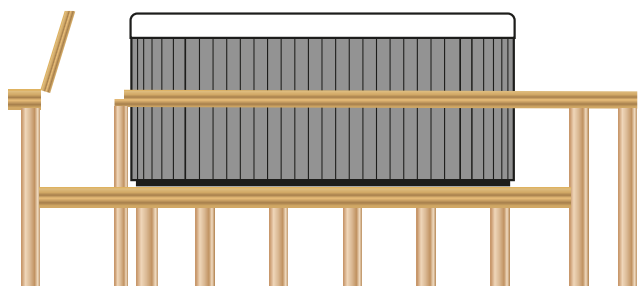
Delvis indbygning

En spa er høj, og det vil være en god idé at bygge en terrasse op omkring den eller indbygge spaen i en eksisterende terrasse.

HUSK:

- ◇ at underlaget, der bærer spaen, skal kunne bære spaens vægt med vand og brugere og støtte jævnt under hele spaen.
- ◇ at det er ejerens ansvar, at der er adgang og plads til servicering af spaen (se side 7).

Se "Minimum pladsbehov" på foregående side og brug tegningen der som *vejledning*.

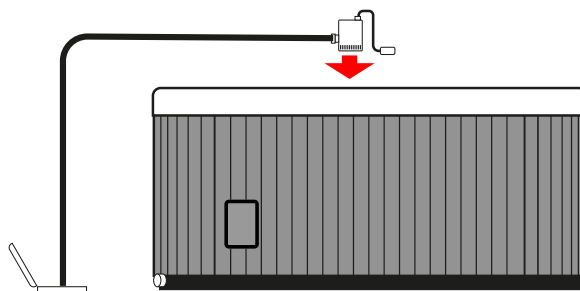


Spaen skal understøttes hele vejen

- ◇ Du skal have lemme i terrassen i den fulde længde af servicelågene i spaen. I sjældne tilfælde kan det være nødvendig med adgang til sider uden servicelåge for at reparere rør eller lignende.

Der skal også være god adgang til lem for afløbshane og eventuelt eftermonteret udstyr som klorautomat og tilslutning af ekstern varmekilde.

- ◇ Du kan vælge at købe en dykpumpe til tømning af udespaen og dermed slippe for at lave adgang til afløbshanen. Det er dog ikke muligt at tømme spaen helt på denne måde.



Brug en dykpumpe, hvis du ikke kan holde afløbshanen tilgængelig.



Nedgravning

Spaen kan også graves helt eller delvist ned i terrænet. Det kræver noget mere end opstilling eller indbygning i en terrasse.

Gå altid ud fra spaens aktuelle mål

Vejledende mål her i manualen og på hjemmesiden kan være forkerte, og der er altid en vis tolerance i produktionen.

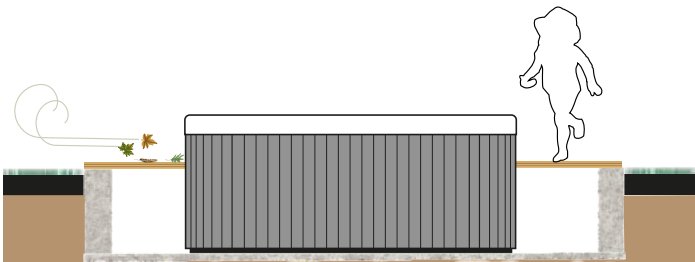
Bemærk: Ved forsænkning i terrænet eller indbygning er det ejerens ansvar, at en servicetekniker kan komme til alle teknikrum og have rimelige arbejdsforhold.

Ved nedgravning anbefaler vi følgende:

Der skal laves et hul, hvis sider skal forstærkes, typisk med en opmuring i H-blokke eller fundamentblokke. Tykkelsen af opmuringen skal lægges til alle sider af hullet (H-blokke er gode, fordi de kan armeres og dermed danne en stærkere mur).

Du kan vælge forskellige måder at nedsænke ude-spaen: delvis, til ombukket kant eller til topkant.

Vi anbefaler en højde over terrænet på 30 cm. Det danner en naturlig barriere, så vinden ikke nemt kan blæse blade og andet snavs i karret, og man ikke uforvarende kommer til at falde ned i det åbne kar.



Vinden kan blæse blade og snavs langs med jorden. Bl.a. derfor anbefaler vi en højde over terrænet på 30 cm.

Beregn hullets størrelse

eksempel med mål for Bahamas eller Himalaya udespa. (Husk at bruge målene på din spa, når du laver din beregning).

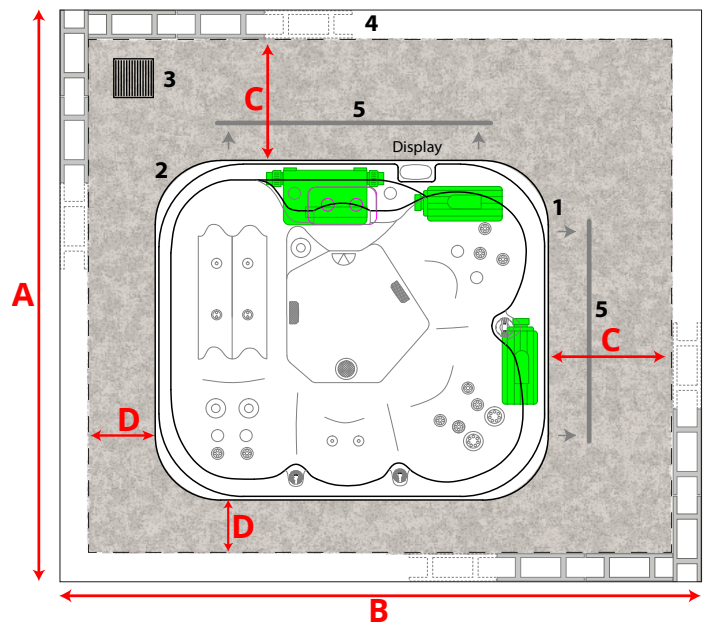
◇ **Bredde A:**

Spaens bredde 185 cm
+ krybegangen C på 75-100 cm.
+ frirum D, som minimalt er 10 cm (mod fugtproblemer), men gerne mere.

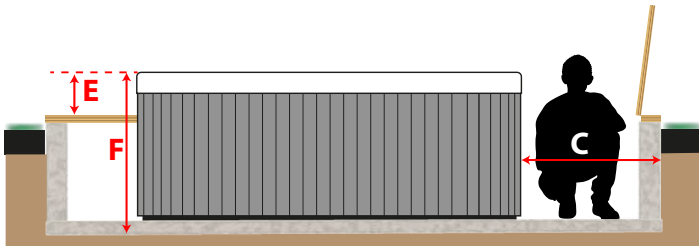
◇ **Længde B:**

Spaens længde 210 cm
+ krybegangen C på 75-100 cm
+ frirum D på mindst 10 cm

I sjældne tilfælde kan det være nødvendigt med service på de sider, der ikke har servicelåge. Vil du undgå at skulle tage spaen op i den situation, laver du D lige så bred som C (se side 7 om ejerens ansvar).

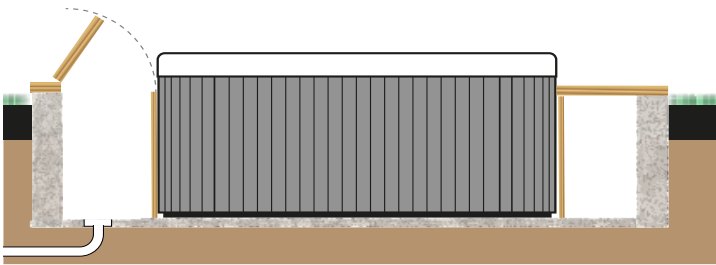


1. Strøm ind. 2. Afløb i spa. 3. Afløb i bunden af hullet. 4. Forstærkning af væggen. 5. Servicelåge.



- ◊ **Servicegangen C** skal være mindst 75-100 cm brede, så en servicetekniker har rimelige arbejdsforhold.
- ◊ **Hullets dybde F** beregnes som:
Spaens højde 92 cm
+ tykkelsen på bundens forstærkning
fratrullet E: højden over terrænet.

Bunden i hullet skal være plan og stabil, forstærket med sand, fliser eller støbt beton. Hele bunden af spaen skal understøttes, og underlaget må ikke synke som følge af vægten af den fyldte spa.



Der skal være dræn/afløb i bunden

- ◊ Et afløb i bunden af hullet skal være så stort, at vandet kan løbe væk hurtigt nok til, at spaen ikke kommer til at stå under vand - heller ikke ved store regnskyl.

Afløbet skal laves efter bygningsreglementet.

Bruges afløbet til at tømme spaen for vand, skal det ske med en slange fra afløbshanen og ind i afløbet i hullet for at undgå, at der kommer til at stå vand i bunden.

Færdiggørelse

Omkring spaen kan man lave en afslutning med f.eks. terrassebrædder med lemme, som giver adgang til krybegangene. Dette giver en pæn overgang til resten af haven og sikrer en forholdsvis nem adgang til spaen.



Systembeskrivelse

Din udespa har ikke en tænd/sluk funktion. Sæt ikke strøm til spaen, før der er vand i karret. Varmelegeme og pumper må ikke køre uden vand, da dette kan føre til, at de brænder sammen!

Cirkulationspumpe

Cirkulationspumpen er hjertet i spaen. Den leder vandet gennem varmelegemet og filtrene. Ozonatoren er også tilkoblet dette kredsløb, og derfor virker den kun, når cirkulationspumpen er tændt.

Pumpen kører på en tidsindstillet timer (se afsnittet "Betjeningspanelet").

Cirkulationspumpen vil automatisk starte når jet-pumpen kører, uanset om det er uden for de tidsindstillede filtrering- og varmeperioder.

Pumpen vil derefter køre en fastsat minimumsperiode for at sikre filtrering af vandet.

Indsugning af vand fra karret sker via filteret og bundsugerne. Vandet løber derefter:

- ◇ gennem cirkulationspumpen.
- ◇ gennem varmelegemet, hvor vandet varmes op, hvis temperaturen af vandet er mindre end den indstillede temperatur (se afsnittet "Betjeningspanelet").
- ◇ videre ud gennem en rist i bunden af karret.

Ozonator

For at bekæmpe bakterier i vandet tilsættes ozon via ozonatoren. Ozonatoren er placeret under karret.

Når cirkulationspumpen kører, danner ozonatoren ozon (O_3), som tilsættes vandet, hvorefter cirkulationspumpen pumper ozon ind i karret. Tilsætningen af ozon kan ses som bobler, der kommer op gennem vandet.

Der er ikke nogen vedligeholdelse forbundet med ozonatoren, men ophører boblerne (permanent) med at komme op i vandet, når cirkulationspumpen kører, kan det være, at ozonatoren skal efterses, evt. udskiftes.

Levetiden på en ozonator er ca. 1 år og regnes som en slidedel, ligesom en el-pære ([se hjemmesiden](#)).

Ozonatoren kan ikke alene holde vandet rent for bakterier. Den skal bruges i kombination med klor eller et andet desinfektionsmiddel.

Varmelegeme

Varmelegemet indgår i cirkulationspumpens kredsløb og vil derfor kun varme vandet op, når cirkulationspumpen kører. Bemærk, at varmelegemet har en indbygget forsinkelse på ca. ½ minut i forhold til, hvornår cirkulationspumpen starter.

Hvis vandtemperaturen er 2° C lavere end den indstillede temperatur (se afsnittet "Betjeningspanelet"), tændes cirkulationspumpen (hvis du ikke har en tottrinspumpe) og varmelegemet automatisk, og arbejder indtil den indstillede temperatur nås.

Et ekstra varmelegeme (tilkøb) vil kunne sænke opvarmningstiden til det halve, hvilket er en fordel i forbindelse med udlejning, hvor vandet skal udskiftes mellem hvert hold lejere.

Vil du bruge saltvand i din spa, skal varmelegemet udskiftes med et titanium varmelegeme, der er meget mere modstandsdygtig overfor saltets korroderende virkning.

Vigtigt: Strømmen skal slås fra ved vandskifte. Slå sikringsgruppen i huset fra. **Varmelegemet må ikke køre uden vand**, da det overophedes og brænder sammen. Dette dækkes ikke af garantien.



Smeltet etiket på overophedet varmelegeme

Vigtigt: Forkert pH-værdi i badevandet kan også skade varmelegemet. Ledninger for strøm og sensorerne har pakninger, der langsomt tærer, hvis vandet er for surt eller for basisk. Denne skade er heller ikke dækket af garantien.

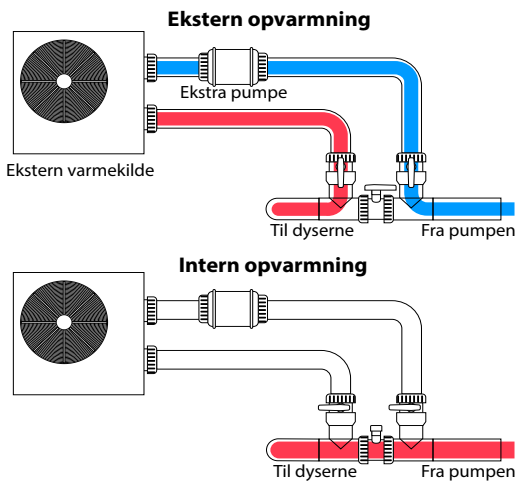


Eroderet varmelegeme med tærede pakninger.

Ekstern varmekilde (tilkøb)

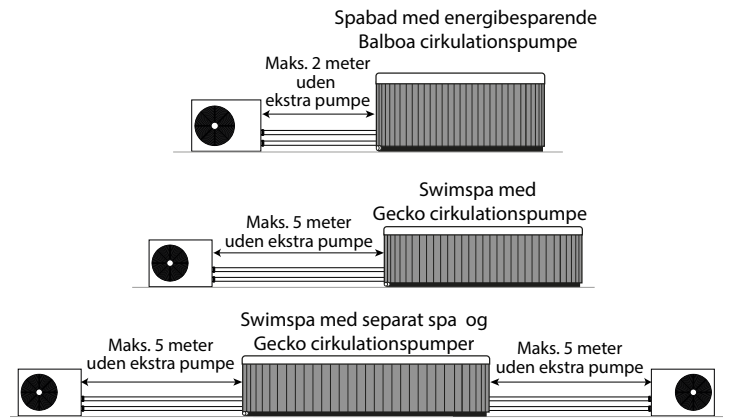


En ekstern varmekilde i form af en varmepumpe, solpaneler, jordvarme, halmfyr eller opkobling til anden varme, kan forbedre økonomien og forkorte opvarmningstiden væsentligt. Tilslutningen er tilkøb.



Tilslutning af ekstern varmekilde, der kan bruges sammen med det indbyggede varmelegeme. Tre haner sikrer, at du kan skifte mellem ekstern og intern opvarmning.

Opsætningen med en varmepumpe kan kræve yderligere installation. Har du en spa med en 180 Watts Balboa cirkulationspumpe, kan det kræve en ekstra cirkulationspumpe for at få vandet rundt gennem varmepumpen. Her er afstanden mellem pumpe og badet afgørende.



Er der tale om en swimspa med opdelt svømmetræner og spa-del, skal der to varmepumper til.

Jet-pumpe

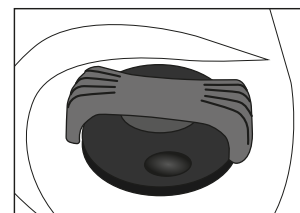
Jet-pumpen eller massagepumpen står for spaens vandmassage gennem dyserne. Pumpen tændes og slukkes via betjeningspanelet (visse spa har to jetpumper, der tændes separat fra betjeningspanelet).

Pumperne må kun køre, når der er vand i karret!

Cirkulationspumpen tændes automatisk, når jet-pumpen aktiveres.

Indsugning af vand sker gennem indsugningsristen i bunden af karret.

Vandet pumpes ud i de forskellige dyser i spaen, alt efter hvordan kontrolhåndtagene er indstillet (placeret øverst på kanterne af karret).



Kontrolhåndtag

Drej håndtaget for at få tryk på dyserne i den side, hvor kontrolhåndtaget er. Drej håndtaget i den modsatte side for at balancere trykket. Står de begge på tværs, er trykket ligeligt fordelt mellem siderne.

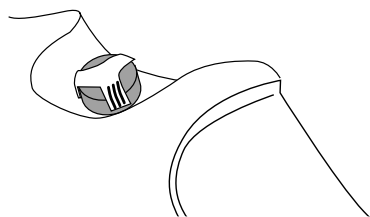
Du kan regulere styrken via lufttilsætningsknapper på spaens kant.



Lufttilsætningsknap

Den bedste og nemmeste (og sjoveste!) måde at finde frem til, hvordan vandstrømmen kontrolleres er at eksperimentere med kontrolhåndtagene, mens du sidder i spaen.

Har din udespa et vandfald, finder du en knap ved den, du kan dreje helt i bund for at få vandet til at løbe i vandfaldet.



Regulering til vandfald

Dyser

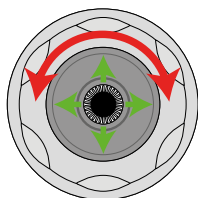
Dyserne har kapper af 304 syrefast rustfrit stål. Disse er mere holdbare end kapper af plast eller "forkromet" plast. De forskellige spa har forskellige dyser.

Standard dyser

Nogle dyser kan åbnes og lukkes. Drej på den ringen for at åbne/lukke dysen. Derved regulerer du styrken af strålen.

Med reguleringen af lufttilsætning kan du yderligere regulere strålens styrke.

Træk den midterste ring i en vilkårlig sidelæns retning og du retter strålen i den retning hullet peger.

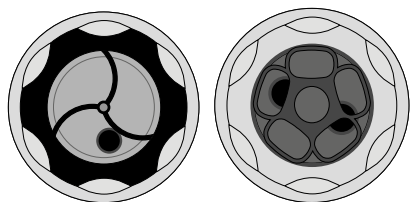


Standard dyse som kan åbnes/lukkes og som kan pege i mange retninger. Denne type bruges i forskellige størrelser.

(Det er vigtigt, at alle dyser er helt åbne, mens du fylder vand på karret.)

Roterende dyser

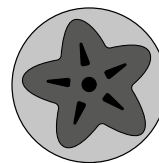
En roterende dyse har en skive med ét eller to huller, som vandtrykket får til at dreje rundt. Resultatet er en pulserende og roterende stråle. De roterende dyser åbnes og lukkes på samme måde som standarddyser.



Roterende dyser, der giver en roterende og pulserende stråle.

Luftdyser

Der er kun få af Spakompagniets modeller, der har luftdyser. Disse sender strømme af små luftbobler ud, som giver en masserende virkning.



Luftdyse, der giver luftbobler med masserende effekt.

Rensning af dyser

Drej den store ring mod uret for at løsne dysen. Der er enten en bajonetfitting eller et gevind.

Tag dysen ud og rens indgangen til dysen. Der kan i visse tilfælde sidde et filter. Sæt derefter dysen på plads og sikr, at den sidder tæt.

Lys

Spaen kan være udstyret med forskellige typer lys. Flere udespa har vandkantslys og undervandslys, som kan have flere farver, der skifter i et langsomt tempo.

Nogle få modeller har udvendigt ensfarvet LED-lys.

Lysene betjenes via displayet.

Tømning af spa

Hvornår?

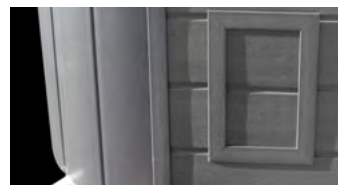
Vandet skiftes én gang i kvartalet eller efter behov ved privat brug. Saltvand udskiftes én gang om året.

Ved udlejning skiftes vandet mellem hvert hold lejere.

Hvordan ?

Afbryd strømmen.

Åbn servicelågen, eller tag sidepanelet af, så du kan nå hanen, der åbner for afløbet.



Serviceåbning til afløbshanen og 45 mm afløb. (Ikke alle udespa).

Kontrollér at afløb (placeret nederst i det ene hjørne på den udvendige side af spa-badet) er frit.



10 m. fleksibel afløbsslange passer til 45 mm. afløb.

Brug evt. en afløbsslange (se hjemmeside).

Afløbsslangen er 10 meter lang og fastgøres med en almindelig slangeklemme.

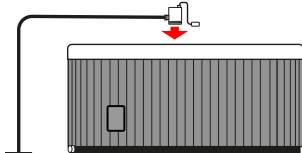


Simpel tilslutning med slangeklemme.

Åbn for afløbshanen og lad vandet løbe ud.

Fjern det sidste vand i spaens (f.eks. vha. en blød plastispand eller klude).

Er der ikke fald nok, til at vandet kan løbe væk, eller du ikke kan nå afløbet i spaen ikke nås, kan du bruge en dykpumpe. Dykpumpen tømmer ikke vand ud af rør og pumper, der ligger under karrets dybeste sted.



Du kan også bruge en dykpumpe til at tømme udespaen.

Bemærk

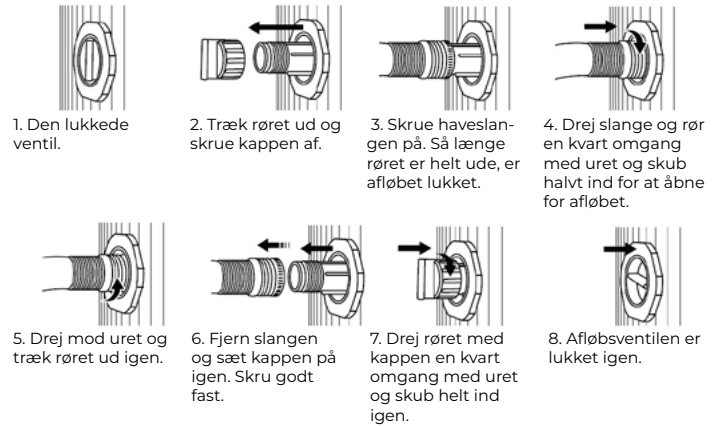
Spaen må ikke stå uden vand og utildækket i sollys i mere end 48 timer. Tildæk derfor spaens med coveret, når spaen er tør, og senest 48 timer efter tømning.

Vigtigt:

Hvis spaen står uden vand i længere tid, er det vigtigt at tømme den automatiske klordispenser (hvis monteret).

Nogle udespa kan have et mindre afløbsrør. Der skal du trække røret ud ved at trække i skruelåget.

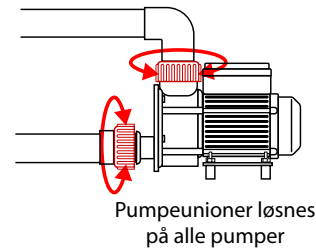
Afløbet åbner først, når slang en er skruet på, og røret skubbet halvejs tilbage.



Vinterklargøring

Tøm spaen helt

Sluk for strømmen. Løsn alle pumpeunioner og brug en kompressor til at blæse rørføringen tom for vand.

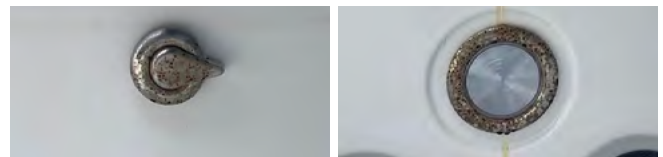


Bemærk: Det kan være svært at få alt vandet ud af rørene og pumperne.

Når du tømmer spaen, og den skal stå uden vand i lang tid, er det vigtigt, at spaen, rør, pumper m.m. er helt tømt for vand.

Er der monteret en automatisk klordispenser (tilkøb), skal den tømmes for klor og vand, da den vil kunne afgive klordampe, når der ikke er vand i rørene.

Klordampe kan forårsage korrosion selv på rustfrit stål, hvor stålet i overfladen vil ruste, selv om der er brugt 304 stål til f.eks. dysekapper.



Især når coveret er lagt på spaen kan der dannes en ætsende sky af gas i karret.

VIGTIGT: Tømning af karret er ikke en sikkerhed mod frostsprængninger. Der vil stadig være vand i rør og pumper. Frostsprængninger dækkes ikke af garantien

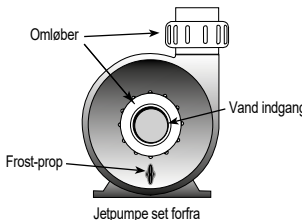
Dette kan også ske, hvis du har et Smart Next PH anlæg til saltvand, hvor du skal huske at fjerne syrebeholderen.

Dyseklapper mv. kan pudses, så rusten forsvinder, men det vil efterlade mørke pletter på stålet.

Frostsikring

For at gøre udespaen helt frostsikker, skal du fjerne alt vand fra rør og pumper.

Gør følgende:

- ◇ Tøm spaen helt ved at åbne afløbsventilen.
 - ◇ Slå strømmen fra.
 - ◇ Løsn alle unioner, der er forbundet med pumperne, tre omdrejninger, så vandet kan strømme ud.
 - ◇ Åbn dyserne og alle vandfald.
 - ◇ Skru frostpropperne på jet- og cirkulationspumperne af.
- 
- ◇ Skru filtrene af, og opbevar dem på et tørt og frostfrit sted.
 - ◇ Hvis der er installeret automatisk klordispenser, skal den være tømt for klor og vand.
 - ◇ Blæs alle rør og pumper tør med en kompressor og brug en vandstøvsuger til at tage restvand op. Bliv ved, indtil der ikke længere kommer vand ud af de løsnede unioner, dyser og andre ventiler.
 - ◇ Har du tilsluttet ekstern varme, som f.eks. en varmepumpe, skal denne også tømmes helt for vand, og blæses tør.
 - ◇ **Husk**, at alle unioner skal strammes igen, når badet fyldes op efter vinteren.

BEMÆRK:

Skader og frostskeer forårsaget af forkert vinteropbevaring (kar og rør der ikke er tømt for vand) er ikke dækket af garantien.

Brug udespaen hele vinteren:

Vi anbefaler at lade udespaen stå med vand i karret og køre frostsikringsprogrammet (se vejledningen for displayet).

Vigtigt! Vandfald, som findes på nogle udespa, skal holdes kørende i frostvejr, for at undgå, at rør og ventiler fryser. De er meget mere udsat end resten af udespaen. Undgå også at skifte vand i frostvejr. Hvis det absolut skal ske, så gør det i etapper, og varm op mellem etapperne.

Frostsikringsprogrammet sikrer, at vandet i udespaen aldrig kommer ned på en temperatur, hvor vandet vil fryse, uden at du bruger for meget strøm på at opretholde en brugstemperatur (typisk forbrug er 50-75 kr. pr. måned).

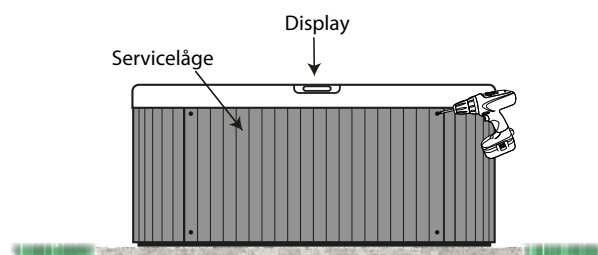
Hold din udespa i drift vinteren igennem. Ved at holde vandtemperaturen fast på 10-11 grader og cirkulere vandet regelmæssigt, undgår du frostskeer.

God isolering og et kraftigt cover sikrer, at vandtemperaturen ikke svinger unødvendigt, og badet kan varmes op til brug på 8-10 timer.



Adgang til teknikum

Din udespas teknik befnder sig under karret. For at få adgang skal du skrue et sidepanel af. Som regel det panel, der befnder sig på den side, hvor displayet er.

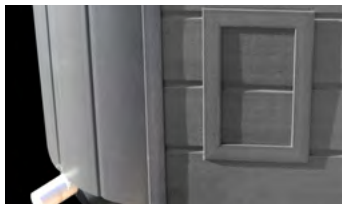


Vær forsigtigt, låget er tungt. Løft det af og stil det forsvarligt til side.

Nogle udespa har flere servicelåger, idet pumper mv. kan befnde sig på en anden side i spaen.

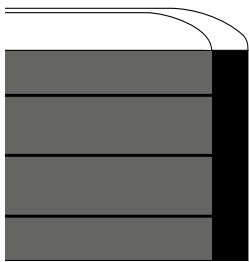
På hjemmesiden finder du en tegning af spaen, hvor der er angivet, hvor der er servicelåger.

Nogle steder er der lavet en mindre servicelåge, f.eks. for at tilgå en hane eller en klordispenser. Træk i rammen for at åbne lågen.



Specielt for Dream udespa

På en Dream udespa skal du tage hjørnet af for at komme til noget af teknikken.



Træk undersiden af hjørnet ud og vip det fri.
PAS PÅ KABLER.



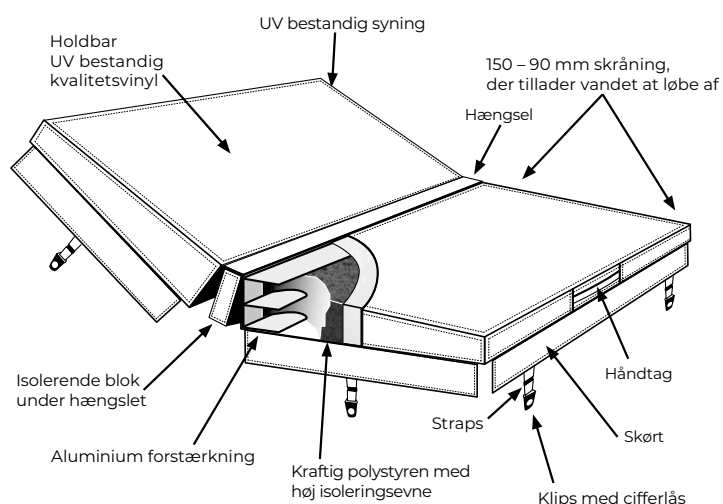
Hjørnet er hæftet på en stang med fire klemmer

Husk, at udstyret, der sidder fast på hjørnet er forbundet med kabler.

Cover

Der følger et cover med til alle SPA Kompagniets udespa.

Coveret har to formål: at undgå at der kommer snavs i vandet og at holde på varmen, når spaen ikke er i brug.



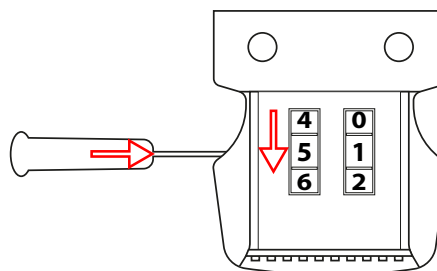
Skråningen på coveret gør, at regnvand løber af. Det mindsker risiko for algedannelse.

Samtidig vil vandet ikke kunne samle sig på midten af coveret. Det er vigtigt, da samling af vandet med tiden vil kunne få coveret til at bue nedad i midten.

Coveret folder på midten, hvilket gør det lettere at håndtere det mens det tages af eller lægges på udespaen.

Coveret fastgøres til karret ved hjælp af straps, der er forsynet med kodelås. Skørter, der hænger over siderne, sikrer, at coveret slutter ordentligt til.

Indstil kodelåsen



Brug en skruetrækker til at trykke på knappen i siden, og drej så talhjulet i samme side til det ønskede nummer. Gentag på den anden side.

Bliver dit cover slidt eller på anden vis ødelagt, kan du købe et [erstatningscover](#).

Større udespa kan have 3-delte covers. Til swimspa kan du desuden tilkøbe et [rullecover](#), der er langt nemmere at håndtere til så stor en spa.

Coverholder (tilkøb)

En coverholder gør det nemmere for dig at få dit cover af og på spaen, og du får et godt sted til opbevaring af coveret mens udespaen er i brug.

Du kan tilkøbe en af følgende modeller:



En [coverholder](#)-bøjle, hvor du først folder coveret, og så løfter det til siden med bøjlen.



En [coverholder](#), hvor du skubber det foldede cover i en bøjle og vipper den op, så den hænger på siden. Denne version har gasfyldte dæmpere, der gør det lettere at løfte coveret op og ned.

Til rullecovers findes der desuden en universal coverholder, der passer til alle rullecovers.

Musik

Nogle udespa er udstyret med et bluetooth musikanlæg.

På siden af spaen finder du en boks med et skydelåg, hvor du har mulighed for at tilslutte en smartphone, hvis den kan tilsluttes med et jack-stik.

Det kan være, at du skal købe en konverter som den vist på billedet under boksen.

I øverste højre hjørne er der en tænd/sluk knap.

Det er også muligt, at forbinde telefonen via bluetooth. Afhængigt af mediaboksens version, gøres det på én af følgende måder:

Tænd for systemet på knappen i boksen.

1. Find bluetooth på telefonen og tilslut enheden. Navnet er IP-1068E. Ingen kode (udespa før midt 2021).

2. Find bluetooth på telefonen og tilslut enheden. Navnet er H20, pinkoden er 0000 (udespa efter midt 2021).

3. Find bluetooth på telefonen og tilslut enheden. Find koden på mediaboksen under fronten (f.eks. på Dream og Elegant udespa).

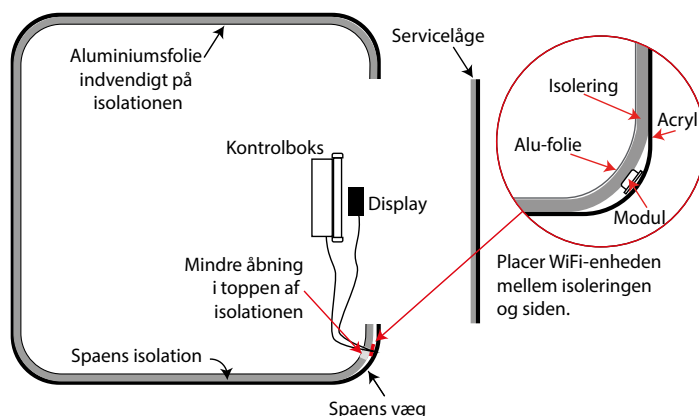


WiFi (tilkøb)

Balbao kontrolboks kan styres via et [WiFi-modul](#) (tilkøb).

Ved tilkøb med en ny spa, bliver modulet monteret omkostningsfrit.

Vælger du at montere modulet selv, er det vigtigt at den er udenfor isolationen i udespaens teknikrum, da aluminiumfoliet i isolationen vil afskærme for WiFi-signalet ([Se manual](#)).



Eksempel på placering af et WiFi-modul

Balboa WiFi-styring (tilkøb)



Balboa WiFi-modulet gør, at du kan styre din spa fra en tablet eller telefon, efter at du har downloaded den tilhørende app fra App Store eller Google Play.

Se også [vejledningen for WiFi-modulet](#).

Automatisk aftapning (tilkøb)

Automatisk aftapning er ekstra tilbehør, der købes separat **og monteres før levering af din spa.**

Din autoriserede el-installatør skal tilslutte tovejsventilen til 230 V. Er der i forvejen installeret automatisk vandpåfyldning, kan disse to komponenter tilsluttes samme gruppe (HFI påkrævet). Tilslutning sker med fase, nul og jord.

Den automatiske aftapning betjenes med en knap, der normalt vil være monteret på siden af spabadet modsat displayet.

Ved opstilling af spabadet skal der lægges et rør eller en

slange fra spabadets afløb til nærmeste afløb.

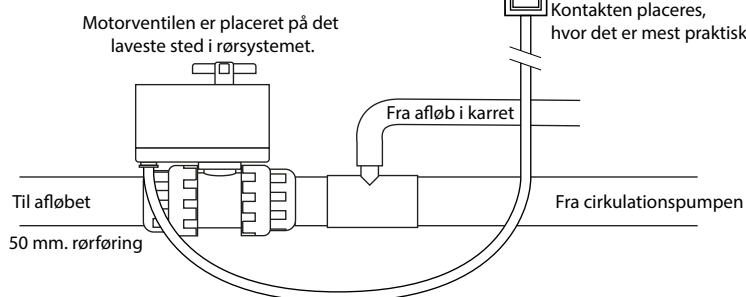
Ved levering vil ventilen normalt være lukket. Ca. 22 sekunder efter et tryk på betjeningsknappen er ventilen helt åben. Det tager ligeledes ca. 22 sek. før ventilen er helt lukket efter et nyt tryk på knappen.

Der vil være rester af vand i bunden af karret og på sæderne samt i slangerne. Dette skyldes udformningen af karret, og er ikke et problem. Restvandet udgør ca. 0,25 % af den totale mængde vand efter påfyldning, og ved normal vandbehandling har det ingen indflydelse på vandkvaliteten.

Se yderligere [manualen til "Automatisk aftapning"](#) på hjemmesiden.

Automatisk aftapning

Montering afhænger af rørføring og dræn i de enkelte udespa.



Automatisk påfyldning (tilkøb)

Automatisk vandpåfyldning er ekstra tilkøb, der købes separat **og monteres før levering af dit spabad.**

Vi anbefaler brug af automatisk påfyldning, hvis udespaen udlejes f.eks. ved et sommerhus.

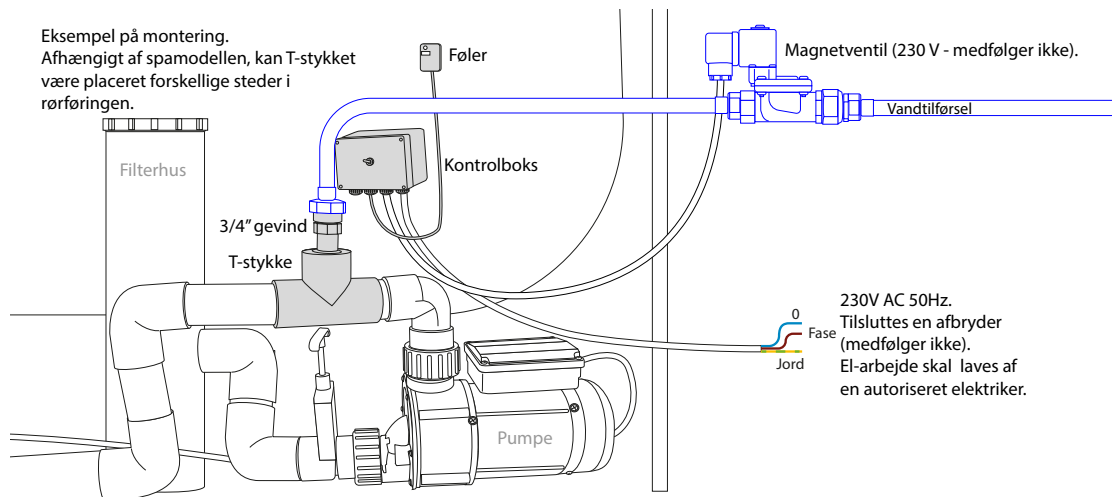
Ved opstilling af spabadet skal din autoriserede VVS-montør levere og installere magnetventil (230 V AC Max 2,2 kW Ac-3 belastning).

Kontakt eventuelt dit lokale vandværk for flere oplysninger vedrørende tilslutning.

Magnetventilen tilsluttes kontrolboksen i spaens teknikrum.

Din autoriserede el-installatør forbinder kontrolboksen til 230 V via en afbryder. Tilslutning sker med fase, nul og jord (HFI påkrævet). Tilsluttes der også automatisk udtømmning, kan disse to komponenter sluttes til samme gruppe.

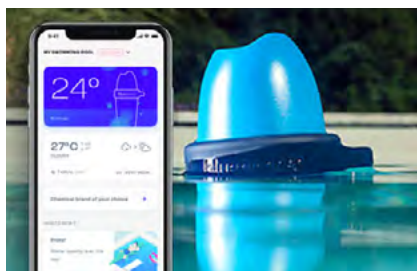
Se også hjemmesiden: [Manual, automatisk påfyldning](#)



Kontrol af vandkvalitet

(Produkter til måling af vandkvalitet er tilkøb).

Blue Connect



Blue Connect Go eller Blue Connect Plus Gold giver automatisk, digital overvågning af din vandkvalitet.

Med Blue Connect får du op til 20 præcise målinger af din vandkvalitet om dagen, samt råd om dine kemikalietilsætninger.

Du kan aflæse resultaterne via Bluetooth på din mobiltelefon eller via en extender på tablet eller PC.

	Blue Connect	Go	Plus Gold
Bluetooth-måling til app		✓	✓
Fjernmåling via datanetværk			✓
Blueriiot Pool & Spa Assistant App		✓	✓
Praktisk vejledning med råd til kemi		✓	✓
Måling af klor/bromin		✓	✓
Måling af pH		✓	✓
Måling af vandtemperatur		✓	✓
Måling af "gamle" kemikalier i vandet			✓
Måling i saltvand			✓
Livslangt premium-medlemskab til app			✓
Fit50 inkluderet			✓

Blue Connect Go giver dig oplysninger om pH-værdi, indhold af klor/bromin og vandtemperatur.

Se [Blue Connect Go](#) på hjemmesiden.

Blue Connect Plus Gold giver dig målinger af klor/brom og pH, men derudover også om mængden af "gamle" kemikalier i vandet. Det hjælper dig til at finde ud af, hvornår du skal skifte vandet.

Se [Blue Connect Plus Gold](#). App'en kan bruges på iPhone eller Android-telefoner og downloades via App Store eller Google Play.

Via en extender til WiFi (tilkøb) kan du også se data i en

browser på pc. Med app'en og Blue Connect får du også en historik, så din vandkvalitet kan dokumenteres.

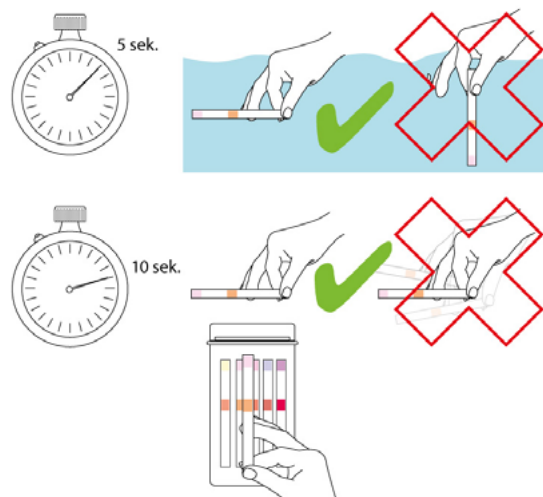


Med Fit50, som følger med Blue Connect Plus Gold, kan Blue Connect monteres i rørsystemet under karret, så den ikke flyder rundt i karret. Fit50 også tilkøbes til Blue Connect Go.

Målinger med teststrips

Du kan også måle for både klor-klorfri og saltvandsbehandling med strips.

Du finder en nem og overskuelig brugsanvisning på strip-senes emballage. Her finder du den farveskala, du skal bruge til aflæsning af målingen.



Den mest simple form for test af vandkvalitet er med strips. Brug:

1. Hold en strimmel vandret i vandet i ca. 5 sekunder
2. Hold strimlen stille over vandet i ca. 10 sekunder
3. Sammenlign farverne med tabellen på æsken

BEMÆRK, at der kan være doseret så meget klor, at det er uden for testsettets skala. Det er farligt, hvis der i denne situation doseres endnu mere klor - vær derfor opmærksom på, om vandet lugter kraftigt af klor.

Se hjemmesiden for [klor-strips](#) [klorfri-strips](#), [Bromid teststrips \(saltvand\)](#) [teststrips til saltvand](#).

5-vejs testsæt

5-vejs testsæt indeholder værktøjer til test af klor/bromin, pH, samlet alkalinitet og syrebehov.

Detaljerede tests til pool- og spavand med guide til regulering. Sættet kan bruges til at teste saltvand, såvel som klor og klorfri vandbehandling.

Dette komplette 5-vejs testsæt giver dig et grundigt indblik i, hvordan vandet i din spa eller pool har det. På den måde får du mest ud af din spa og sikrer den en lang levetid.

Der følger en grundig manual og detaljerede skemaer med, så du kan få det komplette overblik simpelt og præcist ([se hjemmesiden](#)).

Klorautomat (tilkøb)

Klorautomaten købes separat og monteres inden levering af spaen.



De fleste udespa bliver udstyret med en servicelåge, der giver adgang til at betjene klorautomaten. Runde modeller har ikke denne mulighed, og her skal du skrue fronten af, hver gang automaten skal fyldes op.

Klorautomaten kræver ikke yderligere tilslutning.

Automaten fyldes med maksimalt 2 langsomtopløsende klortabletter ([Store klortabs til udespa, 1 kg](#). Varenummer. 7062).

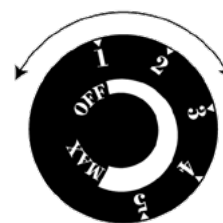
Husk, at komme vand på klorautomaten først. **Hælder du vand over klortabs, kan der ske en eksplosiv reaktion.** Dette er især farligt, hvis der kommer for meget klor på.

Klorgranulat eller andre kemikalier må ikke bruges.

Brug af åben ild i nærheden af klorautomaten er ikke tilladt.

Mængden af klor der skal tilsættes spaen, afhænger af spaens brug samt temperatur og lyspåvirkninger.

Du justerer klorautomaten med ventilen.



Du regulerer klormængden fra automaten i forhold til klormålinger, indtil en relevant indstilling findes. Her skal du prøve dig frem. Du kan eventuelt bruge Blue Connect, en digital klor & pH-tester, til at kontrollere værdierne af klor og pH i vandet. [Se hjemmesiden](#).

Er der ikke vand i spaen, kan der dannes klordampe i systemet. De har en stærkt eroderende virkning og får overfladen på rusfrit stål til at ruste alligevel. Desuden er dampene sundhedsskadelige og kan medvirke til eksplosioner.

Saltvandsanlæg (tilkøb)

Udespa kan også bruges med saltvand. Det kræver dog visse tilpasninger.

Varmelegemet skal skiftes ud med et titanium varmelegeme, der holder meget længere i et saltvandsmiljø.

Der findes forskellige saltvandsanlæg til udespa. Til de mindre spa findes der f.eks. [Genesis Blu Fusion saltvandsanlægget](#), der fungerer med [bromsalt](#).

Til større spa og swimspa eller pools findes der [Smart Next saltvandsanlæg](#) med eller uden automatisk pH-regulering, der fungerer med [poolsalt](#).

Bromsalt (natriumbromid)

[Genesis Blu Fusion saltvandsanlægget](#) fungerer med [bromsalt](#).

Bromsalt eller natriumbromid tilsættes efter påfyldning af vand i spaen.

Bromid-værdien bør ligge mellem 3 - 5 ppm. Bromid-indholdet vedligeholdes ved at tilføje mere af produktet til vandet, hvis værdien er under 5 ppm.

Stiger værdien til over 5, skal du slukke for spaen og tilføje mere frisk vand.

Se også brugsanvisningen for [Genesis Blu Fusion](#)

Anbefalede værdier er som følger:

pH (7,2-7,6)

Alkanitet (80-120)

Calciumhårdhed (150-250)

Vi anbefaler at bruge vores bromid testkit til måling af værdier i vandet ([se testkittet på hjemmesiden](#)).

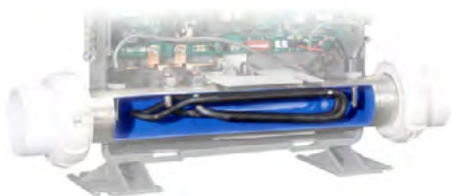
Poolsalt (natriumklorid)

[Smart Next saltvandsanlæg](#) med eller uden automatisk pH-regulering, fungerer med [poolsalt](#), natriumklorid (almindelig køkkensalt). Anlægget omdanner saltet til klorid, hvilket er det desinficerende element i saltvandet. Smart Next pH måler og regulerer desuden pH-niveauet i vandet ved hjælp af en syre ([saltsyre](#)).

Ved brug af syren skal der tages de nødvendige forholdsregler for at undgå en ætsende atmosfære i teknikrummet. Se også [vejledningen for Smart Next](#).

Titanium-varmelegemet (tilkøb)

Bruger du saltvand i din udespa, skal du opgradere varmelegemet til et titanium-varmelegeme.



Titanium-varmelegemet er syre-, klor- og saltbestandigt ([se hjemmesiden](#)).

Rensning af filtre

En gang hver anden måned (eller efter behov) bør du kontrollere og skylle filtrene, bl.a. for at fjerne partikler fanget i filteret.



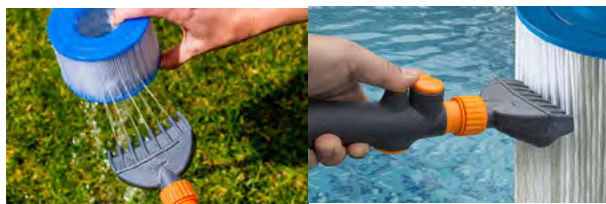
Klargøring

Sluk for strømmen, så du er sikker på, at cirkulationspumpen ikke tændes (via en filtreringsperiode).

Bemærk: Risiko for beskadigelse hvis strømmen ikke slukkes, idet cirkulationspumpen kan starte og evt. suge større genstande ind i røret og ned i pumpen og varmelegemet. Dette kan få de enkelte komponenter til at gå i stykker. Skru filtrene løs. Undgå at røre for meget ved lamellerne.

Filterrensere og Filter Rens (tilkøb)

Skyl filtrene grundigt i rent vand. Du kan bruge en [filterrensere](#).



Filterrensere til mekanisk rensning af filteret

Placér derefter filtrene i en spand med [Filter Rens](#).

Kan også bruges sammen med desinfektionsprodukter som klor, brom, aktiv ilt og biguanid.

Brug:

Tilsæt 2 dl til 10 liter vand (en spandfuld).

Tilsæt aldrig Filter Rens til vandet i spaen.

Stil filterpatronen i blød natten over (minimum 3 timer). Patronen skal helst stå oprejst og være helt dækket af vand.

Skyl derefter patronen omhyggeligt under rindende vand. Brug eventuelt filterrenseren (se ovenfor).

Det er bedst at lade patronerne tørre før du børster dem af og sætter dem tilbage i spaen igen. Det er derfor en god ide at have et ekstra sæt filtre, så spaen kan bruges uden forsinkelse. Til udlejningsbrug bør du altid have et ekstra sæt.

Gør filterhuset og skimmerkurven rene, før du sætter filterne tilbage.

Skift af filter

Efter 24 måneder, eller når lamellerne er ved at være slidte, dvs. de er tyndslidte eller der er huller i, skal filtrene skiftes.

Husk at fjerne plastikfolien, før du monterer det nye filter.

Sørg for at bruge et [filter](#), der passer til netop din spa i størrelsen.

Kemikalier

Kemikalier, testsæt mm. er tilkøb

Klor

Tilsæt [klortabs](#) i en skimmer placeret over filteret eller i "klordispenseren" (f.eks. den flydende "paddehat" fra start sæt). Du kan også bruge en automatisk klordispenser.



Klordispenser

Klortabletterne må ikke komme i direkte kontakt med akrylen, da dette kan give blegepletter. Der skal derfor være en rist i toppen af skimmeren, hvis klor du vælger at tilsætte klor direkte i skimmeren.

God vandkvalitet kræver regelmæssig og omhyggelig pleje. Dosér derfor præcist og anvend altid de samme produkter, så der ikke opstår uønskede kemiske reaktioner.

En ekstra sjat i hverdagen kan gøre mere skade end gavn, idet høj vandkvalitet er en fin balance mellem vandets kemi, og de plejemidler du anvender.

Tabletterne opløses langsomt, og de er stabiliserende og kalkfri. Stabiliseringen omfatter vandets indhold af frit klor og pH-værdi og gør det nemt at bevare en god vandkvalitet. **Brug ikke granulat eller pulverklor.**

Kontroller at pH-værdien i vandet ligger imellem det anbefalede niveau på 6,8-7,2 inden du tager spaen i brug.

Læg 1 tablet i klordispenseren for hver 1000 liter vand. Klor afgives fra tabletten i et tempo, der svarer til et forbrug på 0,8 - 2 mg/liter.

Tilsæt en ekstra tablet ved opstart, stort solindfald eller høj badebelastning. (Du må ikke komme mere klor i en automatisk klordispenser, end der er angivet i vejledningen).

Se også vejledning på emballagen.

Klortabs og andre klorprodukter skal opbevares efter forskrifterne, der findes på emballagen.

Klorfri behandling

Et alternativ til klorering af vandet er brug af [Oxi Combi-tabletter](#).

*I henhold til Bekendtgørelse om svømmebadsanlæg m.v. og disses vandkvalitet, bilag 1, bør pH-værdien være mellem 6,8 og 7,0. Værdien for ferskvand må ikke være under 6,8 og aldrig over 7,6.

Vand i Danmark er kalkholdigt, og har derfor en relativ høj pH-værdi.

Også her er det vigtigt, at du holder dig til samme type kemikalier og ikke blander klorprodukter med klorfri vandbehandling.

Brug:

Placer tabletterne i en flydende kemikaliedispenser til pools, alternativt i poolens skimmer. Hvis du kommer tabletterne i skimmeren, skal der være en rist i skimmeren, der forhindrer direkte kontakt med akrylen.

Smid ikke tabletter direkte i spaen, da dette kan afblege akrylen.

Dosering:

Opstart: 1 tablet pr. 1.000 liter vand.

Vedligehold: 1 tablet pr 1.000 liter vand hver 3. dag.

Du opnår den mest optimale desinfektion, hvis du tilføjer Combi Tabs oftere men i mindre doser.

Eksempelvis: 1 tablet dagligt pr. 3.000 liter. Biocidmidler skal anvendes med forsigtighed. Læs etiket og brugsanvisning, før produktet tages i brug.

Før anvendelse kontrolleres vandets pH-værdi og sænkes til 6,8-7,2*. Læg 1 tablet i dispenseren for hver 1000 liter vand hver 3. dag.

Teststrips til Oxy Active

Bruger du Oxi Active kan du teste vandkvaliteten med [Klorfri teststrips](#).

Fremgangsmåden er den samme som for klorstrips. (Se side 20.)

pH-værdi

Det er meget vigtigt for vandkvaliteten, at pH-værdien er korrekt. Skal ligge fra 6,8 til 7,2 (se fodnote).

pH-Minus sænker pH-værdien i vandet. Mål vandets pH. Er værdien over 7,6, tag da en spand vand fra spaen og tilsæt pH-Minus. Rør til pulveret er helt opløst og hæld væsken i skimmeren eller i spaen, mens dyserne kører.

Dosering afhænger af vandets hårdhed. Jo hårdere vandet, jo mere pH-Minus skal der bruges.

Anbefalet mængde er 5 g/m³ (5 g/1000 L) for at sænke pH med 0,1.

Anvend aldrig mere end 50 g/m³ (50 g/1000 L)

Kontrollér pH-værdien efter 3-11 timer

pH-UP hæver pH-værdien i vandet. Vand i Danmark er kalkholdigt og har derfor en relativ høj pH-værdi.

Anvendelse af pH-forøgende midler bør ikke være nødvendigt. Du kan eventuelt skifte noget af vandet ud med vand fra vandhanen. Havets overfladevand har en gennemsnitslig pH-værdi på 8,1.

Ligger pH-værdien i din udespa meget lavere end 6,8 kan du anvende pH-UP. Ved mindre afvigelser kan du hælde frisk vand fra vandhanen i karret, hvilket også vil hæve pH.

Dosering: Tilsæt forsigtigt pH-UP granulat direkte i badevandet forudsat at cirkulationspumpen kører. Tilsæt foran dyserne, ikke foran filteret. Lad cirkulationen køre 10-20 minutter efter tilsætningen. Tilsæt 8 gr SPA pH UP pr. 1000 liter vand for at hæve pH-værdien med 0,1. Tilsæt maksimalt 25 gr. SPA pH-UP af gangen.

Alka Up er med til at stabilisere pH-værdien i vandet. I specielt spabade kan pH-værdien fra tid til anden være svær at holde på et stabilt niveau.

Ved genopfyldning og opvarmning af vandet vil pH-værdien ofte være stigende. Men efterfølgende kan der også forekomme markante udsving i pH-værdien.

Det kan skyldes en lav alkalinitet i vandet, der gør det vanskeligt at holde vandet korrekt balanceret. Spa Alka Up stabiliserer vandets pH-niveau, så det bliver lettere at beholde den ønskede pH-balance.

Dosering:

Tilsæt 50 gr Alka Up for at hæve alkaliteten 50 mg/1000 liter vand.

Kontrollér vandets aktuelle alkalinitet. Det kan gøres med enten et testsæt eller med teststrips. Ideelniveauet for alkalinitet er 80-120 mg/l. Tilsæt Alka Up, hvis det målte niveau ligger under ideelniveauet.

Brugsanvisning:

Vi anbefaler, at du opløser Alka Up i en ren plastbeholder med vand. Hæld opløsningen i spavandet, mens cirkulationspumpen kører. Lad cirkulationen køre i mindst 20 minutter efter tilsætningen. Derefter kan du igen måle vandets alkalinitet for at kontrollere om værdien ligger omkring ideelniveau. Kontrollér også at vandets pH-niveau ligger i ideelniveau 6,8 – 7,2 og gerne i den lavere ende.

Alka Down

Høj alkalinitet giver kalkudfældninger og uklart vand og gør det vanskeligt, at justere pH-værdien.

Brugsanvisning:

Mål alkaliteten med en alkalinitetstester/teststrips. Badevandets alkalitet bør holdes på 80-120 mg/l. Er alkaliteten over 130 mg/l tilsættes Alka Down. For at sænke alkaliniteten 20 mg/l i 1000 ltr. vand, opløses 48 g = 2 x 15 ml Alka Down i ca. 1 ltr. rent vand. Opløsningen hældes ud i badets dybe del. Under processen skal vandet være i ro dvs. alle pumper skal være stoppet. Start pumpen efter 2-3 timers virketid.

Afvent i 15 min. og check alkaliteten igen. Er den fortsat høj tilsættes Alka Down i forhold hertil. Der afsluttes med justering af pH-værdien til mellem 7,0 og 7,4. Ved lav alkalitet (under 80 mg/l) tilsættes SpaCare Alka Up.

Aqua Flok

Aqua Flok bruges til at samle små partikler i vandet til større partikler, så de nemmere fanges i filteret. Bør kun bruges hvis der er et reelt problem med små partikler i badevandet.

Hvis der er kalkflager i spaen, skyldes det en for høj pH-værdi. Flagerne forsvinder ikke selvom pH-værdien sænkes. Kalk og vand er blevet skilt og samler sig ikke igen. Brug derfor Aqua Flok.

Vedligeholdelse

Regelmæssig vedligehold og tjek af vandet i din spa er vigtigt. Vi anbefaler, at den ugentlige vedligehold af spa i udlejningshuse foretages af en fagmand eller ejer, der har styr på vedligeholdelseskrav.

Vi anbefaler, at en fagmand foretager det helårige eftersyn/vedligeholdelse.

Hver uge

Foretag kontrolmåling af pH-værdi og klorindhold og justér om nødvendigt. Bemærk, at aflejringer på varmelegemets pakninger er tegn på forkert pH-værdi i vandet.

Kontrollér vandstand og fyld frisk vand i, hvis det er nødvendigt.

Tilsæt Aqua Flok, hvis vandet er uklart.

Sug sand og ligende væk fra bunden. Brug en bundsuger eller spa- og poolstøvsuger

Start systemet, og undersøg om det kører uden mislyd og at der ikke er utætheder.

Hver 2. måned

Rens filtrene hver 2. måned. Du kan evt. købe et ekstra sæt filtre, så du stadig kan bruge spaen, mens det ene sæt filter bliver rensat.

Ellers fremgang som for ugentligt eftersyn.

Hver 3. måned

Skift vandet. Se side 21 for fremgangsmåden ved tømning og side 13 for fremgangsmåden ved opfyldning.

Hvert år

Efterse alle pakninger i spaen, herunder ved varmelegemet og ved pumper. Hvis der er aflejringer, så rens og skift evt. pakninger og/eller varmelegeme. (Vi anbefaler, at en fagmand gør det).

Pleje af kar og cover

Rensning af karret skal ske med egnede rensemidler. Tør ikke snavs af med skrappe midler, da de kan beskadige akrylen.

Til almindelig rensning kan der bruges en rensecreme, der er velegnet til porcelæn, glas, keramik og akryl som [Spa Cream Cleaner](#).

Brug eventuelt en [kantskrubber](#) langs vandkanten, hvor snavset har en tendens til at sætte sig fast.

Efterbehandling med [Magic Shield](#) sikrer, at akrylen afviser snavs i længere tid.

Er der mange aflejringer af mineraler (f.eks. kalk) kan der bruges et surt rengøringsmiddel som [Kalkonal](#)

Til pleje af coveret findes der [Cover Care Box](#), der både indeholder egnede rensemidler og overfladebeskyttelse.

Blade og lignende kan samle sig i bunden og især på vandoverfladen, når dyserne ikke kører. Brug [bund-](#) og [overfladenet](#) eller [spa støvsuger](#) til at fjerne denne forurening.

Service

Har du behov for service, så kontakt SPA Kompagniet.

På [spakompagniet.dk](#) finder du under "Kontakt" formularer for service.

Alle reparationer og garantisager skal aftales forud med SPA Kompagniet.

Eventuel returneringsadresse ved service:

SPA Kompagniet ApS

Att.: Serviceafdeling.

Sigma 8, Søften

8382 Hinnerup

SPA kompagniet indestår ikke for omkostninger opstået i forbindelse med service/reparation udført af ikke-godkendte servicefolk.

Garantien

Det er badets ejer, som bærer ansvaret for at kontrollere, at badet er installeret korrekt, vedligeholdes korrekt, og at sikkerheden opretholdes. Fejl og skader, som opstår på grund af brud på sikkerheden og manglende vedligeholdelse, dækkes ikke af garantien. Start af badet uden vand eller forkert brug af kemikalier gør, at garantien bortfalder.

Garantien dækker ikke:

- ◇ Transportskader, misbrug, fejlbetjening, fejlmontering eller fejltilslutning af produktet samt service/reparationer, som ikke er forhåndsgodkendt af SPA Kompagniet.
- ◇ Skader opstået i forbindelse med, at denne vejledning ikke er blevet fulgt.
- ◇ Eventuelle skader forårsaget af operation af spa med vandtemperaturer udenfor intervallet +4° C til 45° C).
- ◇ Skader som følge af hel eller delvis tildækning af dyser.
- ◇ Eventuelle skader på pumpe eller undervandslys forårsaget af brug/start uden vand.
- ◇ Skader på spaen, pumper, varmelegeme og andre komponenter på grund af fejlagtig vandbehandling med kemikalier.
- ◇ Skader på bassin forårsaget af eksponering af direkte sollys og ultraviolette stråler på spaen.
- ◇ Overopfyldning af spaen.
- ◇ Frostsprængninger forårsaget af fejlagtig vinteropbevaring.
- ◇ Sliddele som ozonator, filtre, lyspærer m.m.

Personlig hygiejne

Badning

BEMÆRK: Test altid vandtemperaturen med hånden inden badning!

- ◊ En person, som benytter spaen uden forudgående afvaskning med sæbe, forurener op til 200 gange mere end en afvasket person. Creme og make-up kan også påvirke vandkvaliteten i negativ retning.

Vi anbefaler derfor kraftigt, at der tages brusebad inden benyttelse af spaen. Vær omhyggelig med at skylle sæben af, idet små sæberester kan give skumdannelser ved brug af vandmassagen.

- ◊ **Vigtigt:** Bad aldrig umiddelbart efter et hovedmåltid eller i forbindelse med indtagelse af alkohol.
- ◊ Normale, raske personer kan anvende spaen uden restriktioner, og så længe man finder sig veltilpas. Det anbefales dog, at den maksimale badetid holdes under 30 min.
- ◊ Gravide, personer med for højt blodtryk, svagt hjerte eller andre permanente lidelser, samt syge personer, bør rådføre sig med en læge inden brug af spaen.
- ◊ Lad ikke børn benytte spaen uden opsyn af voksne.
- ◊ Brug ikke nogen former for badeolier i spaen.
- ◊ Tildæk ikke indsugningsdyserne under badning. Det er hverken godt for huden (der bliver suget ind mod dyserne) eller pumperne (der ikke kan suge vand, hvis dyserne er tildækkede).
- ◊ Hvis der kommer sand i spaen, skal dette straks suges op for at undgå skade på dyser (ved indsugning og cirkulation i jet-pumpernes system). Dette kan gøres med en vandstøvsuger.

Efter badning

- ◊ Tildæk spaen med spa-coveret for at undgå varmetab.
- ◊ Det anbefales at tage et koldt brusebad, dels for at blive skyllet ren, og dels for at porerne kan lukke sig igen efter badning i det varme vand.
- ◊ Slap herefter af og nyd evt. et koldt glas vand for at få kroppen nedkølet til sin normale temperatur inden påklædning.
- ◊ Undgå hårdt fysisk arbejde og indtag rigelige

mængder væske (gerne almindeligt postevand) for at kompensere for væsketab under badningen i det varme vand.

Sikkerhed

Ved installation og brug af dette udstyr, skal grundlæggende sikkerhedsforskrifter følges.

Vigtige sikkerhedsforskrifter:

- ◊ Hvis el-kablet er skadet, skal det skiftes af leverandøren eller anden fagmand, for at undgå ulykker.
- ◊ For at undgå risiko for stød: anvend ikke forlængerledning ved tilslutning af enheden.
- ◊ Alt elektrisk udstyr skal placeres uden for rækkevidde for personer i badet.
- ◊ Løft ikke i kontrolpanelet. Hæng eller stil ikke noget på kontrolpanelet.
- ◊ Badet skal installeres mindst 1,5 m fra metaloverflader.
- ◊ Afløb/dræn skal være hensigtsmæssigt placeret og kunne klare vand, som løber over.
- ◊ For at undgå skader på pumpen, må badet aldrig startes op, hvis det ikke er tilstrækkeligt fyldt med vand.
- ◊ Tilsæt aldrig vand til kemikalier. Tilsæt KUN kemikalier til vand for at undgå kemikaliedampe og stænk samt eksplosive reaktioner.
- ◊ Placer badet på et hårdt, plant og sikkert underlag, der kan tåle vægten af et fyldt bad - inklusiv de badende.

For at undgå skader:

- ◊ **Advarsel:** Anvend ikke badet i lyn- og/eller tordenvejr.
- ◊ Bør ikke anvendes af personer med nedsat fysisk eller mental funktion uden opsyn af kvalificeret personale.
- ◊ Husdyr må ikke anvende badet.
- ◊ For gravide må vandtemperaturen ikke overstige 38° C. Kontrollér altid temperaturen inden brug.
- ◊ Hvis du er gravid, skal du altid rådføre dig med din læge inden du bader.
- ◊ Brug af alkohol, narkotika eller medicin før badning kan medføre bevidstløshed og risiko for at drukne.

- ◊ Kraftigt overvægtige personer og personer med hjertesygdom, for højt/lavt blodtryk, diabetes mv. skal rådføre sig med en læge inden anvendelse af badet.
- ◊ Personer med infektionssygdomme må ikke anvende badet.
- ◊ Afbryd badning omgående, såfremt du føler ubehag eller bliver træt.

Displays

Spakompagniets udespa leveres med en række forskellige displays (betjeningspaneler).

Sammenlign displayet på din spa med billederne herunder, og hent en vejledning på spakompagniet.dk.

Bemærk: de viste displays er til betjening af spaen. Visse andre komponenter kan have egne displays.



[Balboa display 300F](#)



[Balboa display TP600](#)



[Balbao SpaTouch2](#)



[Balbao SpaTouch3](#)



[Gecko in.k330 display, 1 pumpe](#)



[Gecko in.k336 display, 2 pumper](#)



[Gecko in.k500](#)

Informationen i denne brugsvejledning kan ændres uden varsel. SPA Kompagniet afgiver ingen garantiforpligtelser, hvad angår indholdet heri, og frasiger sig udtrykkeligt enhver underforstået garantiforpligtelse for god handelsvare eller egnethed til et specielt formål. Desuden forbeholder SPA Kompagniet sig retten til at revidere denne vejledning og foretage ændringer, uden at være forpligtiget til at meddele sådanne revideringer eller ændringer til andre personer.

Kontakt

SPA Kompagniet
Sigma 8, Søften
8382 Hinnerup
Danmark

Copyright © 2021 SPA Kompagniet ApS
All rights reserved.