

ADORA®

A04.00 DK
Brugsvejledning

Termostatarmaturer



Anvendelse

- ADORA® termostatarmaturer er produceret med henblik på at forsyne et brusebad eller et badekar med koldt, varmt og blandet vand til personlig hygiejne
-

Garanti

- Der ydes 10 års garanti mod dryp og fabrikationsfejl. Garantien dækker reservedele
 - Købskvitteringen er produktets garantibevis. Opbevar købskvitteringen sammen med denne brugsvejledning
 - Det anbefales, at scanne eller kopiere kvitteringen, da tryksværte kan falme med tiden
-

Vedligeholdelse

- Armaturer med forkromede eller farvede overflader og armaturer i rustfrit stål skal aftørres umiddelbart efter brug
 - Temperaturgrebet skal med jævne mellemrum drejes til fuld varm position og til fuld kold position, da dette reducerer risiko for kalkbelægninger i termostat unit
 - Armaturer udført i rustfrit stål skal jævnligt overfladebehandles med plejeprodukter specielt til rustfrit stål
 - Rustfrit stål, der ikke vedligeholdes, risikerer at danne overfladerust
-

Rengøring

- Anvend kun neutrale rengøringsmidler, der ikke er slibende eller kalkopløsende, og ikke indeholder syre, klor, eller fosfor
 - Ved brug af rengøringsmidler på spray, spray altid først på en klud og påfør derefter med kluden. Ved direkte spray på armaturet er der risiko for at beskadige gummiringe og andre vitale dele
 - Anvend aldrig slibesvampe eller skuresvampe på armaturer
 - Armaturer udført i rustfrit stål skal jævnligt rengøres med rengøringsmidler fremstillet specielt til rustfrit stål
-

Montering

ADORA® armaturer skal monteres i en lovlig installation og i henhold til gældende lovgivning i det land armaturet monteres. Opstår der tvivl om korrekt installation, kontakt da en autoriseret vvs installatør.

Installationens driftstryk skal være mellem 1 og 6 bar. Ved højere driftstryk skal der monteres tryk-reduktionsventiler på både koldt- og varmtvandstilgang. Armaturets fabriksindstillinger er udført ved et vandtryk på 3 bar på både kold og varm vandtilgang.

Hvis armaturet drypper eller ikke fungerer umiddelbart efter montering:

1. Lad armaturet forblive monteret, og luk for vandtilførslen.
2. Se punktet 'Spørgsmål & Svar' i denne vejledning
3. Se mere på www.adora-design.com eller skriv til: info@adora-design.com

Husk at vedhæfte foto af det installerede produkt, kopi af købskvittering og også evt. installationskvittering.

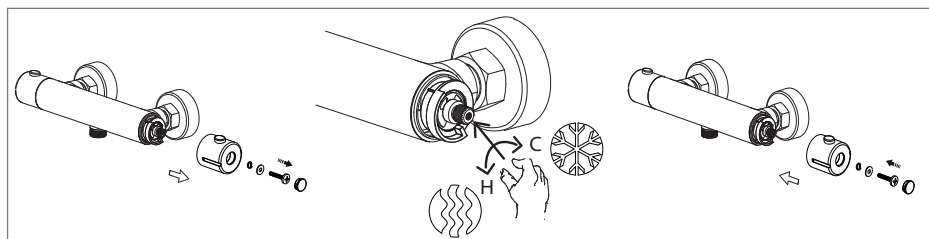
Før montering:

- Pak det nye armatur ud, og kontroller at filterne sidder i omløberne
- Skab overblik over indholdet
- Kontroller at installationen passer til de medfølgende monteringsdele
- Hvis installationen ikke passer til de medfølgende monteringsdele, anskaf da yderligere monteringsdele hos forhandleren
- Klargør det nødvendige værktøj
- Luk for vandtilførslen
- Afmonter det gamle armatur, og åbn lidt for vandet for at skylle installationen fri for snavs

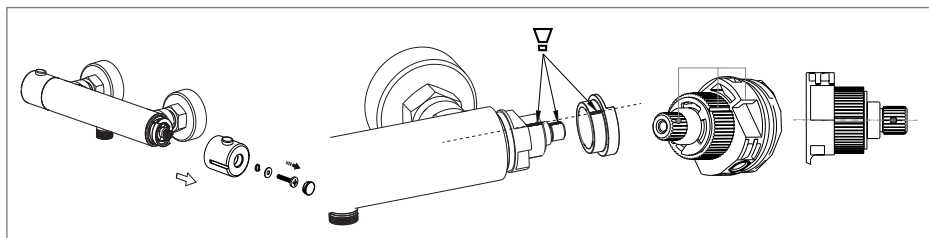
Efter montering:

- Åbn reguleringsgrebet
- Åbn langsomt for vandtilførslen
- Aktiver termostatgrebet så der kommer vand ud, først koldt og derefter varmt vand.
- Luk reguleringsgrebet
- Kontroller at alle samlinger er tætte
- Gentag samme kontrol igen efter nogle timer for at sikre en succesfuld montering

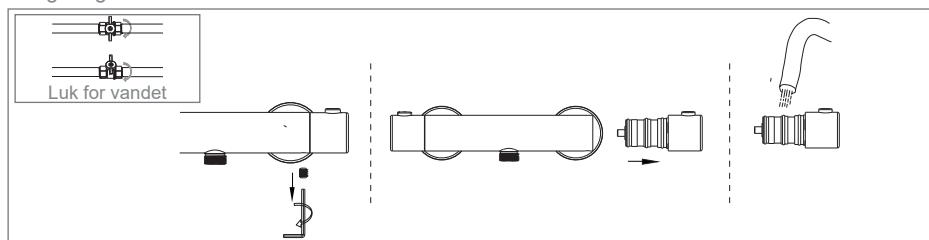
Justering af termostat unit til at opnå varmere eller koldere starttemperatur ved 38°C mærket



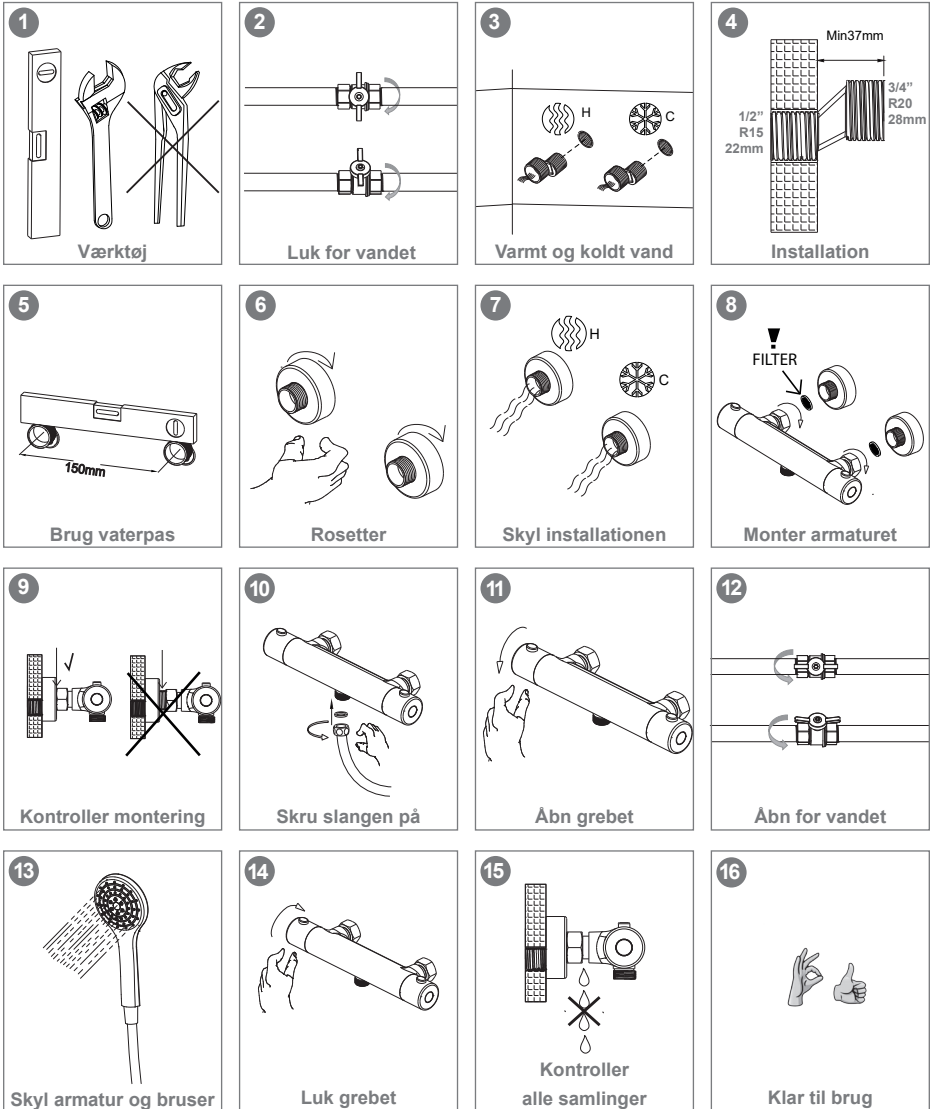
Nulstilling af termostat unit til 38°C starttemperatur



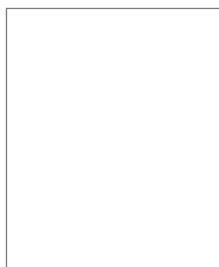
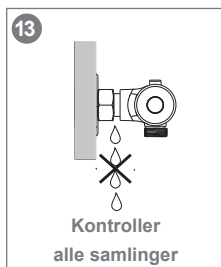
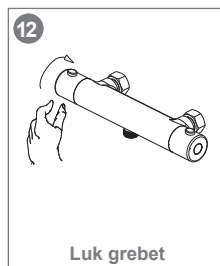
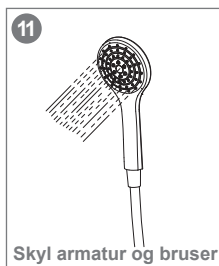
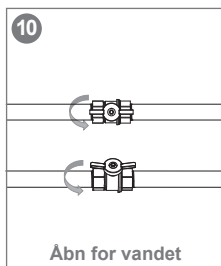
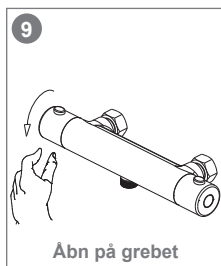
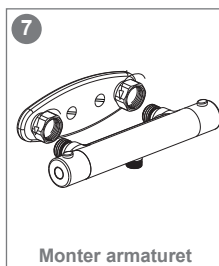
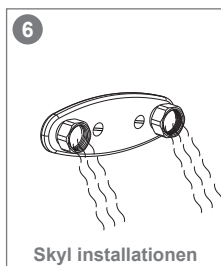
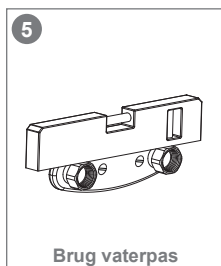
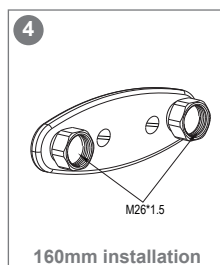
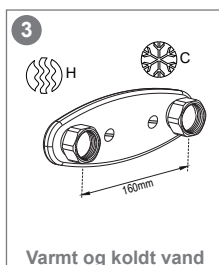
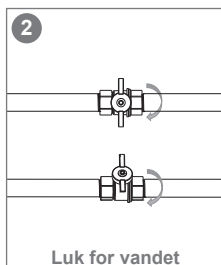
Rengøring af termostat unit



Termostatarmaturer med 3/4" R 20 tilslutning. Centerafstand 150 mm



Termostatarmaturer med M26 x 1.5 tilslutning. Centerafstand 160 mm



Spørgsmål & Svar

Armaturet fungerer ikke:

- Kontroller at armaturet er monteret med korrekt koldt-vands- og varmtvands tilslutning
- Kold og varm er markeret med henholdsvis blå og rød farveindikation
- I standardinstallationer er koldt vand til højre og varmt vand til venstre

Der kommer for lidt vand ud:

Kontroller om:

- der er snavs i termostatunit filtrene?
 - der er snavs i tilslutningsfiltrene?
 - bruseslange er klemt?
 - håndbruseren har frit gennemløb?
- Fjern en evt. vandspare indsats i håndbruseren.

Der kommer for meget vand ud:

- Skru ned for vandstrømmen på armaturet
- Monter evt. en vandsparebruser

Vandet løber konstant:

- Luk for vandtilførslen
- Udskift reguleringsdelen

Armaturet drypper vedvarende:

- Luk for vandtilførslen
- Udskift reguleringsdelen

Der kommer vand ud ved reguleringsgrebet:

- Luk for vandtilførslen
- Udskift reguleringsdelen

Reguleringsgrebet drejer trægt:

- Luk for vandtilførslen
- Udskift reguleringsdelen

Der kommer vand ud ved termostatgrebet:

- Luk for vandtilførslen
- Udskift termostatunit

Termostatgrebet drejer trægt:

- Luk for vandtilførslen
- Afkalk eller udskift termostatunit

Gevind på væginstallation er for kort:

- Betyder at armaturet sidder løs
- Monter armaturet med både filterpakning og den medfølgende ekstra pakning
- Kun modeller med 150CC montering 3/4" R20

Bruseren drypper kortvarigt efter lukning af greb:

- Det er normalt. Det er det tilbageværende vand, der naturligt forlader brusehovedet

Reserve dele

Reserve delstegninger er tilgængelige på www.adora-design.com

Tekniske data

- Testtryk: 25 bar
 - Driftstryk: 1-6 bar
 - Maks vandtemperatur: 80 °C
 - Eco-stop
 - Skoldningssikring ved 38 °C
 - Testnorm: Armatur EN1111
-

Bortskaffelse

Gældende nationale regler om bortskaffelse og genanvendelse skal overholdes.

Ansvarsfraskrivelse

Forhandler, distributør og producent kan ikke gøres erstatningspligtig for:

- Fejl, mangler, skader og følgeskader opstået i forbindelse med fejlmontering
 - Skader på grund af kalk og frost
 - Skader på grund af snavs fra vandforsyning
 - Manglende vedligeholdelse
 - Armaturer monteret og anvendt uden at følge brugsvejledningen
 - Unødvendig voldsom behandling, der påfører armaturet skade
-

Kontakt

www.adora-design.com - info@adora-design.com
