

Dampgenerator – Selvbyg. - - - Dansk Bademiljø

Brug af dampgenerator

Når alt er installeret og opsat, er man kommet der til hvor man skal til at betjene dampgeneratoren.

1) **Start:** Start generatoren med ON/OFF knappen på siden af generatoren.

2) **Alternativ Knap A W/B W:** Denne kontakt kan bruges til alternative ting som lys, terapi-lys, musik anlæg med videre.

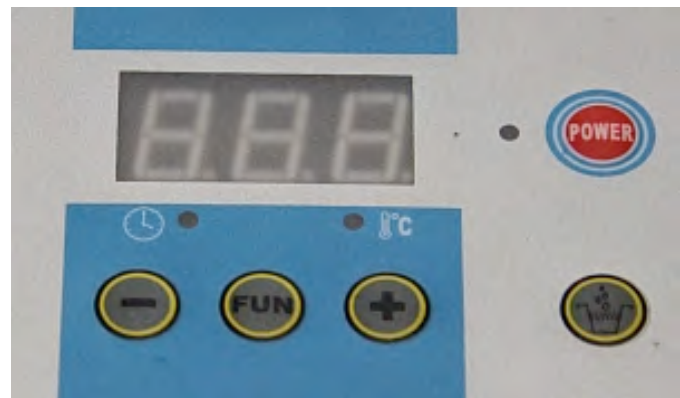
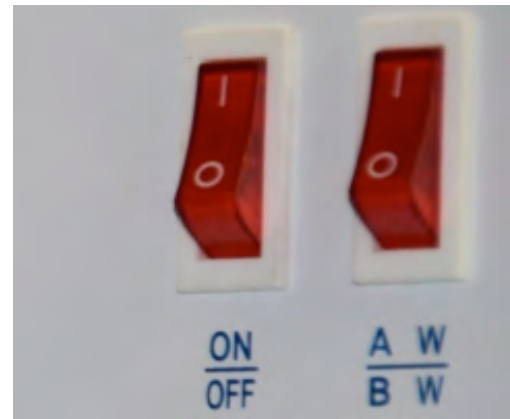
3) **Power:** Dioden lyser konstant, for at indiker at der er strøm på Dampgeneratoren.

4) **Start Damp:** for at starte dampen skal der trykkes på Power knappen, nu blinker dioden.

5) **Fun = Funktions knappen:** Ved første tryk, blinker Urdioden. Nu kan nedtællings tiden sættes.

6) **Fun = Funktions knappen:** Ved andet tryk blinker temperaturdioden, nu kan temperatur en sættes, som MAX kan der kun sættes 68° C. Dette er målt ved termostaten. Og ikke dampen der kan ligge på over 100° C. ved dampdysen.

7) **Stop Damp:** for at stoppe dampen skal der trykkes på Power knappen, nu lyser dioden igen.



Dampgenerator – Selvbyg. - - - Dansk Bademiljø

8) **Tøm vand af:** Tryk på Ikonet af spanden, for at tømme vandet af tanken. Displayet viser P5 Dette kan kun ske når dampen er stoppet på kontrolpanelet. (Der skal være tændt på Selve generatoren. Pt. 1)) og der er monteret en el-magnet på de to blå ledninger. Eller skal der sidde en kuglehane, eller vandhane til at af tappe vand med.



Opsætning og installation dampgenerator

Som det først, skal det nævnes at Dampgeneratoren og displayet / kontrolpanelet må ikke opsættes i samme rum / kabine som dampen befinder sig i.

Den bedste placering er på sidevæggen for Dampgeneratoren, da dampprørføringen kun skal gå lige gennem væggen, med en blød 90 gr. Bøjning. (Der må ikke være skarpe 90 gr. vinkler i dampprørføringen). Herved har dampprøret den korteste afstand fra dampgeneratoren til dampdysen, dette damprør skal være isoleret for at undgå at personer brænder sig på det.

Vigtig: Damp røret skal have tilbage fald til tanken, eller dysen, så der ikke kan stå vand i røret.

Damp røret må ikke overstige en længde på mere end 15 m.

Displayet / kontrolpanelet kan evn. t. monteres ved indgangen til kabinen, vær opmærksom på at, flad kablet kan nå hen til Dampgeneratoren, og at termostaten kan nå ind i midt top af dampkabinen.

Når placeringen er fundet for dampgeneratoren, markeres der til ophæng, og klargøres, så man senere er klar til at montere dampgeneratoren på væggen.

Husk der skal være plads til afløb neden under dampgeneratoren.

Hertil skal fremføres 2,5 m³ ledning 400 volt - 3 faser, nul og jord. Til vandfast el boks, som monteres på væggen ved dampgeneratoren.

Med en 16 Amp. bagsikring i HPfi skabet. (Dette er kun Elektriker der må monter dette i HPfi Skabet).

Dampgenerator – Selvbyg. - - - Dansk Bademiljø

1) Adskillelse af frontplade:

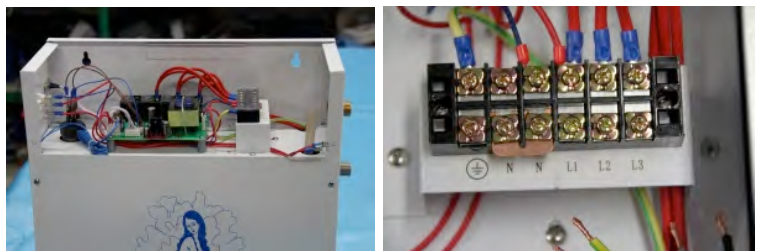
Fjern de to frontskruer.

Hvis det ikke allerede er gjort, i forbindelse med opmærkning til montagen på vægen.



2) Find og lokaliser 400V. terminalen.

Her skal monteres 2,5 m³ ledning 400 volt - 3 faser, nul og jord, til den vandfaste el boks (som er påmonteret på vægen).



3) I "Mains" hullet skal der monteres en trækaflastningstykke. Dette er i tilfælde af at generatoren falder ned fra vægen, så skal denne kunde holde vægten så ledningerne, så de ikke kortslutter, i damp-generatoren.



4) Monter Ledningerne i Terminalen, som ikonerne foreskriver på pladen ved terminalen.

⊕ = Jord

N = Nul

L1 = Fase 1

L2 = Fase 2

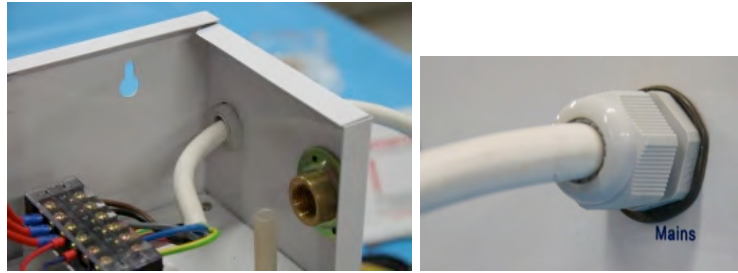
L3 = Fase 3



Dampgenerator – Selvbyg. - - - Dansk Bademiljø

5) Sikker ledningen i trækafastningstyllen.

Til spænd indvendig og udvendig, så ledningen kan holde vægten af dampgeneratoren, (Husk den er tungere når der er vand i).



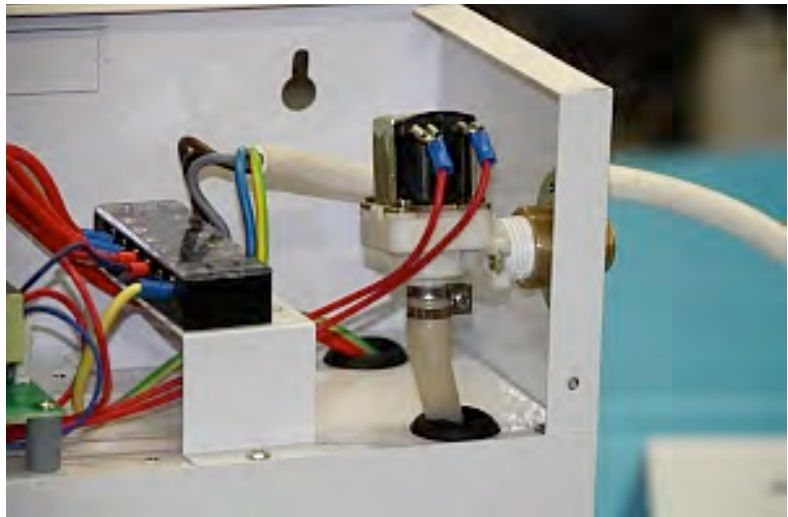
6) Klargør og monter Magnetventilen med Akryl paktape.

Monter ventilen, så den er tæt.



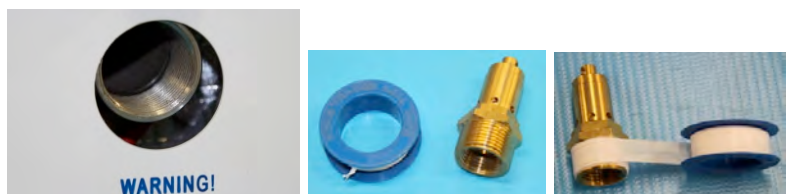
7) Monter et spændebånd omkring gummislangen til vandtanken.

Monter de to 12 V. DC ledninger til magnetventilen.



8) **Overtryksventil:**

Ved "Warning!" skal overtryksventilen monteres med Akryl paktape.



9) Der kan monteres en lille trækkæde i ventilen så man bedre kan få fat, og ikke brænder sig.



Dampgenerator – Selvbyg. - - - Dansk Bademiljø

10) Steam Out:

Rørstudsens monteres med Akryl paktape, evn. t. benyt den medfølgende overgang til damprørføringen.



11) Damp Rør fremføring:

Røret kan laves i to typer...

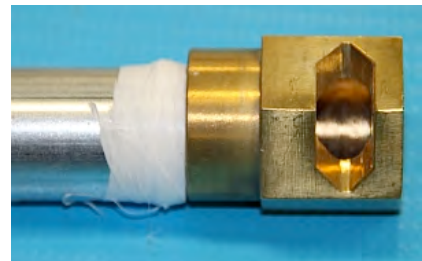
- Fustfrit A2 / A4
- Kobberrør

Brug ikke metal eller sorte rør. Der må ikke være skarpe 90 gr. vinkler i damprørføringen, kun med en blød 90 gr. Bøjning. Det skal isoleres mod at personer kan brænde sig på dette rør.



12) Damp Dyse:

Rørgennemføringen ind i kabinen til dampdysen, føres igennem vægen og isoleres mod at personer kan brænde sig på røret.



Dampgenerator – Selvbyg. - - - Dansk Bademiljø

13) Water Inlet:

På monter en armeret tilslutnings slange til koldt vand.

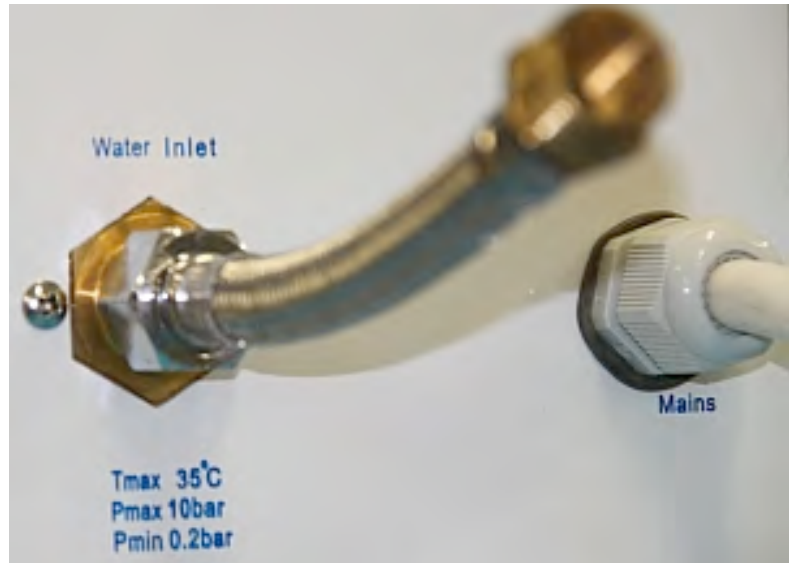
Vær opmærksom på data.

Temp. Tmax 35° C.

Vandtryk Pmax 10 bar

Vandtryk Pmin 0.2 bar

Vandtrykket kan evn. t. reguleres med en ballofix hane.



14) Tømning af damp tank:

Der er to måder at tømme denne tank på. Monter rørføring til det ønskede tømningssystem.



15) Manuel Tømning:

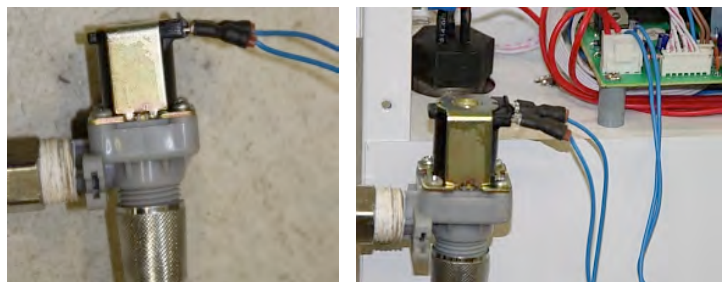
Den ene er manuel med en vandhane eller kuglehane.



16) Elektronisk tømning:

Den anden er elektronisk, med den medfølgende magnetventil. Som monteres udvendig på tømningrørene.

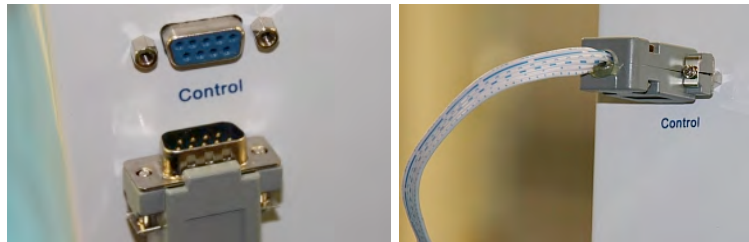
Monter de blå ledninger oppe ved system printet må spolen.



Dampgenerator – Selvbyg. - - - Dansk Bademiljø

17) Displayet / kontrolpanelet:

Monter Det grå displaystik i det blå "Control" på dampgeneratoren



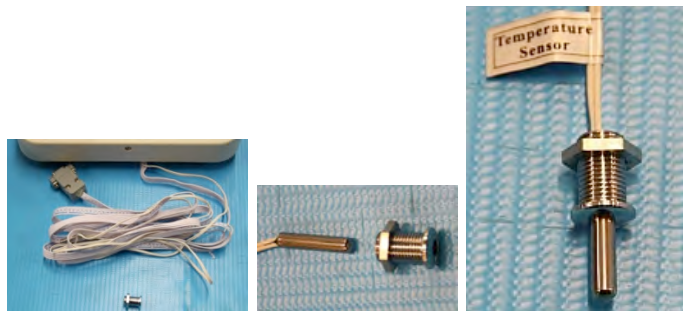
18) Display:

Monter displayet / Kontrolpanelet et passende sted, for nem betjening.



19) Tempetur sensor:

Find et passende monterings sted for sensorens holder, og herefter monter temp. sensoren her i. Vær opmærksom på dette er denne damp måling der styre dampgeneratoren automatske start pause og stop.



20) Til sidst sluttes HPfi relæet til og de 400 v. i skulle gerne være fremme ved dampgeneratoren, der tændes på ON/OFF knappen og nu lyser power dioden, ved power knappen.

Vær sikker på der er vand frem til dampgeneratoren og alle rørene ikke er stoppet, (dette kan testes inden med trykluft).

Nu skulle dette system virke, ved at følge vejledningen i toppen af manualen.



Dampgeneratoren er CE certificeret.

Dansk Bademiljø.
Sigma 8
8382 Hinnerup